

BREDA KLIMAATBESTENDIG

Ruimtelijke Adaptatieplan (RAP)

Gemeente Breda

4 FEBRUARI 2020

HET WEER VERANDERT

Door klimaatverandering neemt de kans op wateroverlast, hittestress en droogte toe

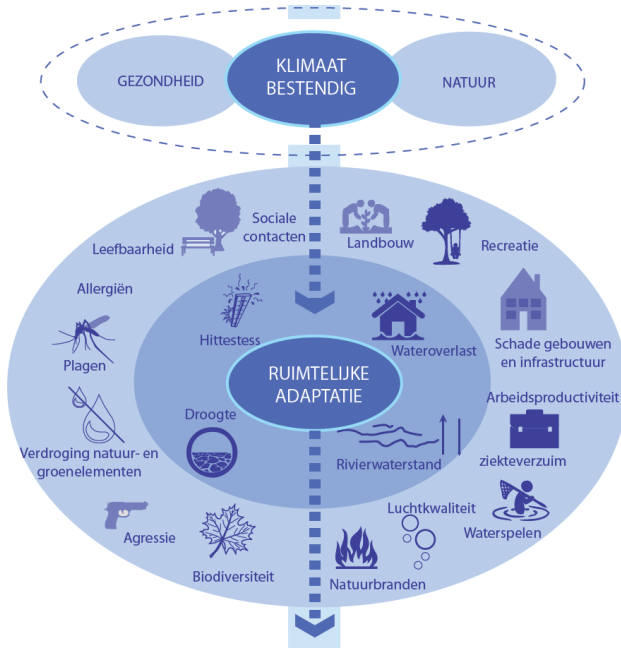
Nederland, en dus ook de gemeente Breda, krijgt vaker te maken met hevige neerslag, langdurige droogte en extreme hitte. Hierdoor neemt de kans toe dat onder andere woningen na een hevige bui onder water lopen, bomen doodgaan door gebrek aan water, dat (oudere) mensen last hebben van de hitte of blauwalgen tot een zwembod leiden. Door samen te werken in de openbare ruimte en op particulier terrein kunnen we de stad Breda en omliggende dorpen voorbereiden op de gevolgen van klimaatverandering. Maar we moeten ook versnellen en intensiveren, samen met andere partijen. Om dit te kunnen doen hebben gemeenten, waterschappen, provincies en het Rijk in 2018 gezamenlijk het Deltaplan Ruimtelijke Adaptatie opgesteld. Het Deltaplan versnelt en intensiveert de aanpak van wateroverlast, hittestress, droogte en de gevolgen van overstromingen. Rijk en decentrale overheden hebben in dit plan met betrekking tot klimaatadaptatie afgesproken zich tijdig aan te passen aan de (versnelde) klimaatverandering om kansen te pakken en de schade te beperken. In 2050 is Nederland klimaatbestendig en waterrobuust ingericht. Daarvoor moeten in 2020 alle sectoren (waaronder water en ruimte, natuur, infrastructuur en energie) klimaatbestendig handelen en afspraken hebben gemaakt over het accepteren van eventuele risico's. In dit Deltaplan Ruimtelijke Adaptatie 2018 is Breda al genoemd als één van de koplopers. Dat willen we graag blijven.



“Breda werkt nu al aan de klimaatopgaven voor de lange termijn bij projecten met een lange levensduur, zoals nieuwbouw, herstructurering van woonwijken en aanleg van wegen” (DPRA 2018)

Om inzicht te krijgen in de risico's hebben we de afgelopen periode klimaat stresstesten uitgevoerd. Hieruit blijkt dat er in het algemeen nog volop werk aan de winkel is. Zo blijkt uit geanalyseerde meldingen die bij onze gemeente zijn binnengekomen, dat er op verschillende locaties wateroverlast is opgetreden en uit hydraulische modelberekeningen dat bij extreme buien op verschillende locaties waterschade ontstaat. De langdurig droge periode in 2018 en 2019 heeft ook onze kwetsbaarheid ten aanzien van droogte aangetoond. Het langdurig watertekort gaf problemen voor de landbouw en ook de waterkwaliteit is tijdelijk sterk verslechterd geweest als gevolg van te weinig doorspoeling. Juist in de langdurig warme perioden zien we de wens van onze inwoners

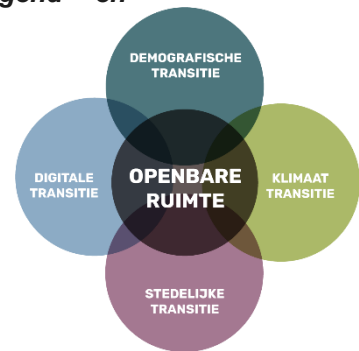
tot recreatief gebruik van het oppervlaktewater toenemen. Dat is dus iets om meer rekening mee te gaan houden.



Ruimtelijke adaptatie wordt gezien als het robuust maken van de omgeving met betrekking tot de gevolgen van klimaatverandering en er tegelijkertijd een aantrekkelijke leefomgeving van te maken. Door Ruimtelijke Adaptatie breed te koppelen aan andere thema's, zoals gezondheid en natuur en andere sectoren zoals energietransitie, circulaire economie, stedelijke transitie en mobiliteit is er sprake van wederzijdse versterking.

Breda ondanks of dankzij de klimaatverandering aantrekkelijk, uitdagend en klimaatbestendiger ...

Het aanpassen aan klimaatverandering is niet de enige opgave in de openbare ruimte. Naast de klimaattransitie spelen ook de stedelijke, digitale en demografische transitie. In de Omgevingsvisie brengen we deze transities samen om via uitvoeringsprogramma's gezamenlijk te komen tot een toekomstbestendig Breda. Voor wat betreft de klimaattransitie hebben we ons als gemeente (met de ondertekening van de intentieverklaring Ruimtelijke Adaptatie in 2014) de ambitie gesteld om in 2020 Ruimtelijke Adaptatie een vanzelfsprekend onderdeel van alle projecten en ontwikkelingen te laten zijn en als stad in 2050 klimaatbestendig te zijn.



Het omgaan met klimaatverandering staat in Breda al geruime tijd op de agenda. In 2010 hebben we als gemeente Breda een studie laten uitvoeren naar de gevolgen van klimaatverandering en mogelijke maatregelen geïnventariseerd. In 2013 is in de Structuurvisie Breda 2030 klimaatverandering al benoemd als één van de belangrijkste opgaven voor de komende periode. En in 2016 hebben we de Impuls Ruimtelijke Adaptatie opgesteld. Hierin is de ambitie uitgesproken om "Breda ondanks of dankzij de klimaatverandering aantrekkelijk, uitdagend en klimaatbestendiger te maken voor bewoners en bezoekers". Er is gekozen voor een kansgerichte aanpak, samenwerking op basis van draagvlak (niet op normen) en waar nodig bijsturen in plaats van een dwingende aanpak.

Met de Impuls Ruimtelijke Adaptatie hebben we daadwerkelijk een versnelling kunnen realiseren, zowel lokaal als regionaal. Zo zijn we aangesloten bij de landelijke citydeal klimaatadaptatie om kennis efficiënt te delen en zijn er (wijk)deals met bewoners gesloten. Ook is inmiddels een groene daken subsidieregeling van kracht en zijn de eerste groene gevels, vergroende bushokjes en schoolpleinen in het straatbeeld verschenen (zie bijlage). Maatregelen die in meer of mindere mate bijdragen aan o.a. het tegengaan van wateroverlast en hittestress en natuur en gezondheid bevorderen.

Om Breda klimaatbestendig te maken kunnen we verschillende middelen inzetten. Denk hierbij aan communicatie, investeringen, regelgeving, handhaving, subsidies en samenwerking. In hoeverre we deze stip op de horizon bereiken en in welk tempo is afhankelijk van de omvang van de opgave en de balans met andere transities. Met dit plan laten we zien wat onze ambitie hierin is en hoe we de beschikbare middelen de komende tijd gaan inzetten. Als tijdshorizon voor dit plan houden we de planperiode van het Stedelijk Waterplan aan, zijnde 2019-2023. We zetten stappen om klimaatbestendiger te worden om uiteindelijk klimaatbestendig te zijn!

BREDA VERANDERT MEE

Er gebeurt al veel in en rondom Breda en er staat nog veel meer te gebeuren de komende jaren. De Structuurvisie Breda 2030, het bestuursakkoord Lef en Liefde en bouwstenen voor de Omgevingsvisie 2040 bevatten ambitieuze ruimtelijke ontwikkelingen zoals bijvoorbeeld de Nieuwe Mark en de Zoete Delta. Maar ook vanuit beheer ligt er een aanzienlijke opgave. Combineren we de ontwikkelingen en lokale opgaven met regionale programma's als "Samen werken aan een veilige en mooie Maas", het "Deltaplan Hoge Zandgronden" en natuurontwikkeling in West-Brabant, dan ligt er een groot potentieel. Tel daarbij op de ingrepen op openbaar en particulier terrein als gevolg van andere transities en een groeiend aantal bewonersinitiatieven voor een betere leefomgeving, dan zijn er volop kansen. We kunnen klimaatadaptatie versnellen door actief te sturen op deze kansen en de samenwerking op te zoeken dáár waar de energie zit.

Breda, Stad in het Park

Door de leefomgeving centraal te stellen en gezamenlijk een visie te ontwikkelen brengen we opgaven in de (openbare) ruimte samen. Eén van de speerpunten in de structuurvisie Breda is de ambitie om in 2030 de eerste Europese stad in een park te zijn. Een park gedijt op voldoende water, verder zijn we zelf verantwoordelijk voor de zoetwatervoorraad in onze ondergrond. Het verharden van de openbare ruimte en tuinen vergroot het watertekort tijdens droge perioden en het wateroverschot bij extreme buien. Om dit effect tegen te gaan, zetten we in op het lokaal verwerken van hemelwater. Bijvoorbeeld door hemelwater te infiltreren in de bodem. Zo benutten we de natuurlijke sponswerking van de bodem beter. Ook gaan we sterker sturen op bovengrondse blauwgroene maatregelen die bijdragen aan het tegengaan van hittestress en droogte en positief bijdragen aan de waterkwaliteit (we werken aan een actieplan waterkwaliteit stadswater).



Toekomstbeeld: robuuste groen- en waterstructuren krijgen steeds meer ruimte

Structuurvisie Breda 2030:

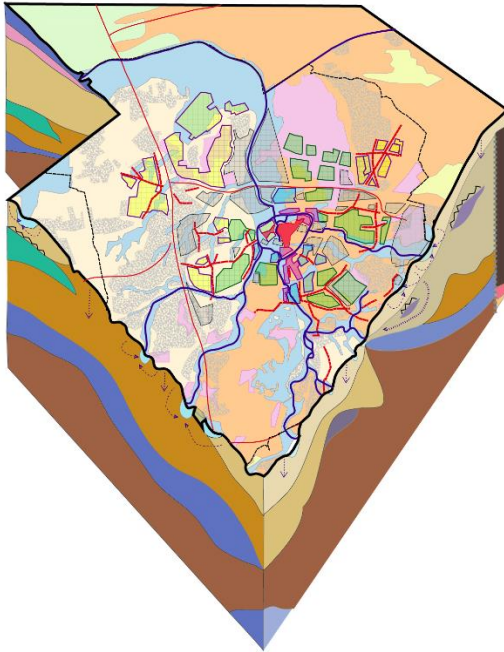
In Breda is het buitengewoon fijn wonen, werken, leren en leven, zowel voor jong als voor oud. Om dit zo te houden zullen we ons moeten aanpassen aan het veranderende klimaat. Door (mondiale) opwarming krijgen we namelijk meer zachte winters, hete zomers, extreme regenval en lange perioden van droogte en hitte. Robuuste groen- en waterstructuren, die aantrekkelijk zijn voor mens en dier, krijgen daarom steeds meer ruimte in de stad en het buitengebied. Verharding maakt plaats voor een diversiteit aan groen en water wordt zichtbaar in de buitenruimte. Samen werken we aan een gezonde bruisende stad vol beweging en ontmoeting.

Voor een deel wordt de klimaatopgave veroorzaakt doordat Breda als water- en ecologisch knooppunt in de omgeving functioneert en voor een ander deel door de strategische keuze om Breda als compacte en groene

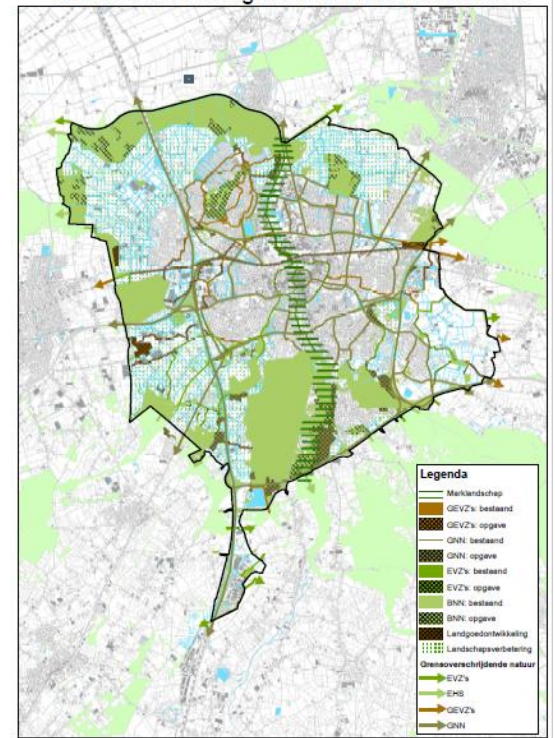
stad verder te ontwikkelen. Met het invulling geven aan de klimaatopgave kunnen we dus een bijdrage leveren aan het toekomstbeeld “Breda, stad in een park”. Hoe mooi is dat?!

Breda als water- en ecologisch knooppunt in de omgeving

Door de samenkomst van verschillende riviertjes vormt Breda een waterknooppunt voor de regio. Als gevolg van de geografische ligging en de overgang van hellend naar vlak gebied is het gebied rond Breda altijd nat geweest. Het uit België afkomstige water heeft in het verleden diverse keren voor aanzienlijke wateroverlast gezorgd. In de Stadsgenese Breda is dit zichtbaar gemaakt.



Beheervisie Ecologische Groenstructuur 2030



Stadsgenese

Sinds 1995 hebben waterschap Brabantse Delta en gemeente Breda zich gezamenlijk ingespannen om ruimte te creëren voor water. Hiervoor is gekozen voor waterbergingslocaties aan de periferie van de stad al dan niet in combinatie met natuurontwikkeling en recreatie. Zo zijn aan de noord- en zuidkant verschillende waterbergingsgebieden aangelegd. In het zuiden van Breda zijn de beekdalen onderdeel van de ecologische groenstructuur. Aan de noordkant vormen de bergboezems natuurgebieden. Volgens het huidige beeld voldoet Breda nog niet overal aan de gestelde norm voor waterveiligheid. De binnenstad van Breda is en blijft een zwakke plek in het regionale watersysteem ondanks de aanwezige singels.

Als gemeente Breda willen we ons graag profileren als groene (historische) stad door natuur een belangrijke plaats te geven binnen de stedelijke gebiedsontwikkeling en in te zetten op het versterken van de groenblauwe structuren (natuur en water). De groenstructuren in de stad worden gezien als belangrijke waarde voor onder meer ziektepreventie, een goed vestigingsklimaat, waterretentie, het voorkomen van hittestress en het in stand houden en versterken van de biodiversiteit. Door water- en natuurgebieden met elkaar te verbinden liggen er dwars door de binnenstad ecologische verbindingzones. Dit biedt kansen voor koele routes en om groene rustplekken op loopafstand voor bewoners te creëren. Ook biedt dit kansen om waterrecreatie te promoten en de Binnensingel met het buitengebied te verbinden. Zo ontstaat een route die samen met het water en groen in de binnenstad en natuur in het buitengebied publieke ruimten aan elkaar rijgt als een soort van kralensnoer. Door telkens een extra kraal te rijgen aan het kralensnoer van blauwgroene locaties sluiten we geleidelijk de ecologische groenstructuur van Breda en vormen hiermee tevens een ecologisch knooppunt voor de regio.

Breda als compacte stad

Met de strategische keuze voor een compacte stad (in plaats van uitbreiding) is het huidige beleid gericht op verdere verdichting. Hiermee wordt het omliggende regionale groen ontzien, maar dreigt een verstening van de (binnen)stad. Zonder aanvullende maatregelen neemt de hitteproblematiek en kans op wateroverlast in hoogstedelijk gebied toe. Om dergelijke nadelige effecten te compenseren is ruimtelijk adaptief beleid nodig. Zo is op verschillende plaatsen al verharding weggehaald om plaats te maken voor groen en worden groene gevels aangelegd. Door natuurinclusief te bouwen (integreren natuur in bouwwerken) in combinatie met verdere ontharding en vergroening kunnen we een bijdrage leveren aan het tegengaan van o.a. wateroverlast en hittestress en verhogen we tevens de leefbaarheid.



Toekomstbeeld: natuurinclusieve kademuur

Breda als groene stad

De bomen in Breda hebben met hun rijke, groene dooradering door het stedelijke gebied een belangrijke functie. Samen met de overige groene elementen brengen bomen de natuur in de stad. Denk hierbij aan de bomen langs de Aa of Weerijds. Bomen zijn niet alleen zelf 'natuur', maar ze bieden ook voedsel en onderdak aan andere planten en dieren en maken onderdeel uit van de ecologische infrastructuur door de stad. Bomen dragen bij aan het milieu en het klimaat door het vangen van stof, het vasthouden van CO₂ en het regelen van de luchtvochtigheid en temperatuur. Zo zorgen bomen voor schaduw op warme dagen en verhogen daarmee de verblijfskwaliteit van de stad. De stadsparken zorgen voor aantrekkelijke verblijfsruimten in warme perioden. Het netwerk aan bomen in de stad levert op deze manier een positieve bijdrage aan de klimatologische opgave van de stad. Bomen worden ingezet om de versteende omgeving te koelen en de luchtkwaliteit te verbeteren.



Piekverlaging waterafvoer in combinatie met vergroening en meer biodiversiteit (foto: Matthijs van Dalen)

Om te komen tot een toekomstgericht bomennetwerk dient de hoofdbomenstructuur te worden versterkt door gaten op te vullen en bepaalde bomenrijen te verdubbelen. Ook dienen extra structuurbomen te worden bijgeplaatst. Het is onvermijdelijk dat soms bomen moeten verdwijnen, bijvoorbeeld bij rioolwerkzaamheden. Die bomen compenseren we elders naast dat we overal kansen pakken om extra bomen toe te voegen. In totaal is er 1300 ha openbaar groen binnen Breda. Hiervan is ongeveer 950 ha ecologisch groen en 350 ha cultuurgroen (het groen dat we inplanten, zaaien, inplanten, snoeien en schoffelen). In het Groenkompas van Breda geven we richting aan de gewenste ontwikkeling van het groen.

OPGAVE

In de huidige ingezette strategie zetten we in op een samenwerkende houding. We beschouwen klimaatadaptatie als een kans om een mooie leefbare stad te maken. We brengen opgaven en kansen samen om te zien hoe we vanuit de klimaatopgave mee kunnen bouwen aan o.a een Stad in het Park en andere transitie. In onze eigen projecten in de openbare ruimte sturen we maximaal op ruimtelijke adaptatie, maar we weten dat we met meer belangen te maken hebben. Ook sturen we door middel van toetsen en projectadviezen ontwikkelingen en projecten bij. En in onze programmering houden we rekening met kwetsbare locaties zoals deze volgen uit de klimaatstresstesten. Verder sluiten we convenanten met interne gemeentelijke partners, externe professionele partners en bedrijven en zorgen we ervoor dat we in de juiste netwerken zitten. Zowel op mondiaal, nationaal als regionaal niveau.

In onze communicatie sluiten we aan op verschillende doelgroepen. Zo richten we ons via de Week van ons water, de kids klimaat experience, wijkgesprekken en wijkdeals tot onze inwoners en maken we inwoners op een positieve manier bewuster van de noodzaak en waarde van een klimaatbestendige inrichting. Bijvoorbeeld door het organiseren van rioolwandelingen in het Oude Vest riool en het ontwikkelen van lesmateriaal voor scholen.

Echter, als we terugblikken op uitgevoerde projecten, dan zijn de kansen en energie bij bedrijven en inwoners nog niet altijd optimaal benut. Ook hebben we niet aantoonbaar iedereen ervan kunnen overtuigen om 'klimaatbewust te handelen'. Zo zijn bijvoorbeeld in het herinrichtingsproject Acaciastraat weliswaar meer bomen en meer groen verschenen, maar is samen met de buurt toch nog gekozen voor relatief veel klinkerverharding.



Herinrichting Acaciastraat, meer bomen, meer groen, nog veel klinkers

Ditzelfde geldt in beperkte mate ook voor het Nelson Mandelaplein. Hier is weliswaar meer groen verschenen, maar door de ondergrondse waterbergende fundering heeft het plein nog een ietwat versteende uitstraling.



Herinrichting Nelson Mandelaplein, meer groen en ondergrondse waterberging

Met meer inbreng, door beter de noodzaak uit te leggen en met hulp van anderen kunnen we Breda écht aantrekkelijk, uitdagend en klimaatbestendig maken. Dan is de kans groter dat we wensbeelden zoals in onderstaande afbeelding daadwerkelijk kunnen realiseren.



Ambitie: ruimtelijk adaptiever, meer bomen, meer groen, minder stenen

Onze opgave bestaat uit het op verschillende schaalniveaus samenbrengen van initiatieven, projecten, programma's, partijen en middelen om samen Breda klimaatbestendig te maken.

AMBITIE

2050 lijkt nog ver weg, toch hebben we die tijd hard nodig. Willen we een en ander behapbaar en betaalbaar houden dan moeten we de klimaatopgave verbinden aan de veranderingen en opgaven in en om de stad. Klimaatverandering zien we dan vooral ook als kans om de omgevingskwaliteit te verbeteren, bijvoorbeeld met meer water en natuur in de openbare ruimte, speel- en beweegplekken, verkoelende zones etc. Dergelijke veranderingen bieden bovendien ook weer tal van economische kansen. Een tijdshorizon van ongeveer 30 jaar biedt hiertoe een realistisch perspectief.



Water in de openbare ruimte biedt tal van nieuwe economische kansen

Het aanpassen aan klimaatverandering en verhogen van de omgevingskwaliteit kunnen we als overheid niet alleen. Het is een uitdaging waar we samen met andere overheden, bewoners, bedrijven, woningcorporaties, grondeigenaren, instellingen e.d. voor staan. Samen kunnen we op openbaar en particulier terrein maatregelen nemen om de stad leefbaar te houden. In vergelijking met andere steden waar bijvoorbeeld ook hoogwaterproblematiek, verzilting en/of bodemdaling spelen. We hebben daarom de ambitie om te versnellen, zonder dat we hoeven over te gaan op een dwingende aanpak. De praktijk wijst uit dat dit mogelijk moet zijn, we zijn immers niet voor niets koploper op het vlak van klimaatadaptatie.

Onze ambitie is om te groeien van de huidige samenwerkende houding naar een samenwerkende kansgerichte houding waar we het maximale uit willen halen. We richten onze energie op diegenen die al klimaatbewust willen handelen, stimuleren groepen die nog een klein duwtje nodig hebben en faciliteren waar nodig om het handelingsperspectief te verruimen.

STRATEGIE

Om invulling te geven aan onze ambitie gaan we de komende jaren als volgt te werk:

- We benutten “Breda, stad in een Park” als lonkend perspectief voor een kansgerichte uitwerking van de klimaatgerelateerde opgaven;
- We vergroten de impact van maatregelen door samen te werken op verschillende schaalniveaus;
- We trekken zelf projecten, participeren in projecten van derden en bevorderen klimaatbewust handelen;
- We verankeren ruimtelijke adaptatie in beleid en monitoren om tijdig bij te kunnen sturen.

Breda, stad in een Park” als lonkend perspectief

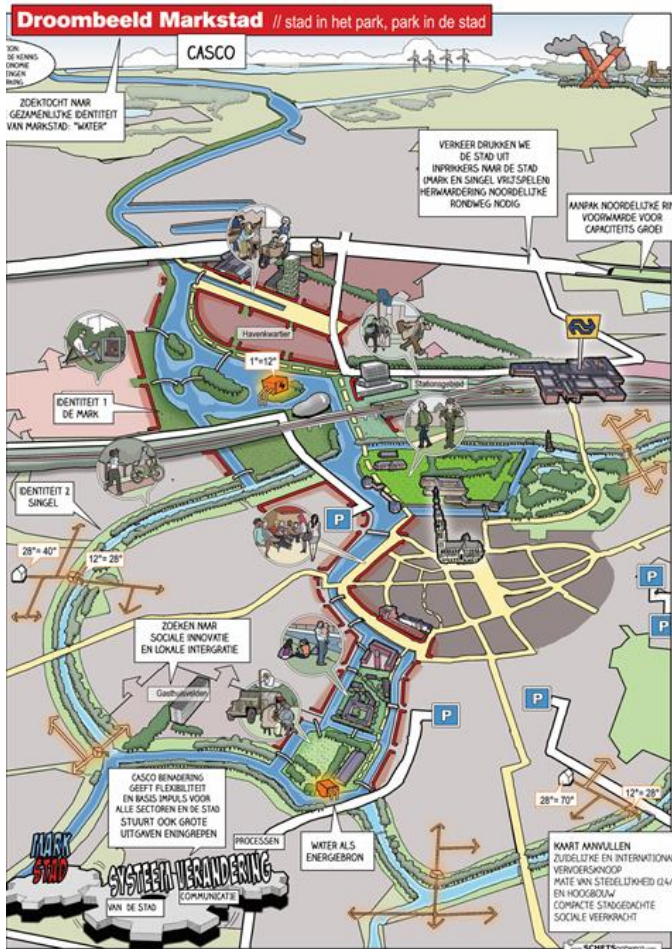
Met ‘Breda, stad in een park’ als stip op de horizon koersen we verder om de openbare ruimte van Breda klimaatbestendig te maken. Met de uitwerking van de bestaande klimaatopgaven dragen we bij aan dit toekomstperspectief. Voor overstromingen sluiten we hiervoor aan bij de regionale uitwerking van het Nationaal Bestuursakkoord Water. Hitte en droogte binnen de bebouwde omgeving pakken we stadsbreed op via wijkgerichte programma’s. Droogte in het buitengebied beschouwen we als een opgave voor het waterschap. De aanpak van structurele wateroverlastlocaties laten we via individuele programma’s verlopen, dat is het meest effectief. Om in te spelen op het toenemend recreatief gebruik van ons stadswater sturen we zowel lokaal als regionaal op een verbetering van de waterkwaliteit.

Werken op verschillende schaalniveaus

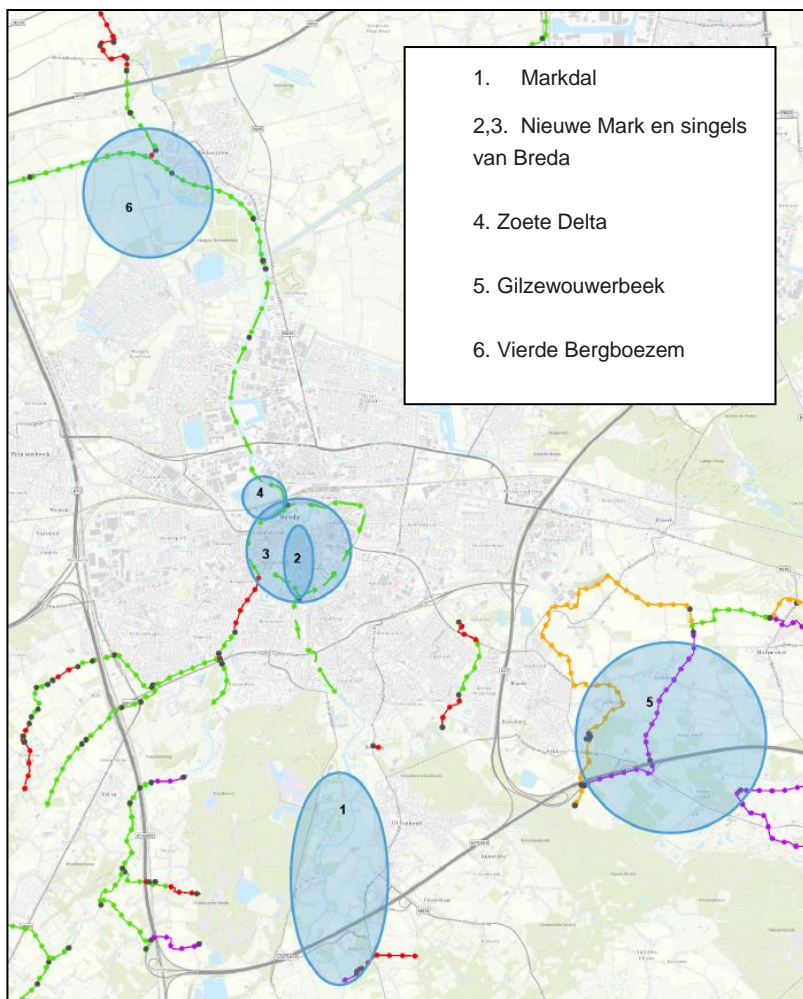
Op **regionale schaal** zijn we al actief en dit zetten we uiteraard door. Aan de noordkant van Breda realiseren we bijvoorbeeld samen met provincie Noord-Brabant, waterschap Brabantse Delta en Staatsbosbeheer het project Noordrand-Midden. Hier gaan we samen de waterhuishouding in het gebied verbeteren in combinatie met de realisatie van het Natuurnetwerk Brabant.

Binnen het *Natuurnetwerk Brabant* vergroten we natuurgebieden door deze letterlijk aan elkaar te verbinden. Planten en dieren krijgen zo meer ruimte en kunnen makkelijker van het ene naar het andere gebied. Dat is belangrijk om genoeg voedsel te vinden en zich voort te planten. Het natuurnetwerk Brabant is ook belangrijk voor de samenleving en economie. Mensen voelen zich gelukkiger en zijn gezonder met natuur om zich heen. Huizen dichtbij natuur hebben vaak een hogere waarde en mensen recreëren graag in de natuur. Mooi voorbeeld hiervan is de lage vuchtpolder in combinatie met de watermachine van de Waterakkers. Hier verzamelen en filteren we hemelwater in een aantrekkelijke waterplas in een natuurlijke omgeving en voorzien een nabijgelegen natte natuurparel van water om verdroging tegen te gaan. Op deze wijze droogt het veen niet uit en wordt het in het veen opgeslagen CO₂ niet uitgestoten.

De rivieren Aa of Weerij, de (Boven) Mark, de singels en de Bavelse Leij, de Molenleij en de Gilzewouwerbeek vormen op hoofdlijnen de blauwgroene structuur van Breda. Nieuwe ontwikkelingen bieden kansen om deze blauwgroene structuur te versterken en toegankelijk voor inwoners en passanten te maken. Langs de nieuwe Mark zijn er diverse ontwikkelingen die kansen bieden. Zo ontstaat bijvoorbeeld in het Markdal een gevarieerd landschap met water-natuur. En in het centrum van Breda ontstaat met het doortrekken van de Mark een heuse stadsrivier. Binnenstedelijke ontwikkelingen ten noorden van de spoorlijn, zoals het Havenkwartier, Stationskwartier en de Zoete Delta bieden, net zoals de vierde Bergboezem, ruimte voor water en groen.



Door het water herkenbaar, benaderbaar en bruikbaar te maken wordt het water meer van de regio. Door groen op strategische locaties te kiezen ontstaan robuuste structuren die verkoeling kunnen bieden en de biodiversiteit verhogen. Belangrijk daarbij is dat er een structuur c.q. route komt, die langs het water en/of via het groen de binnenstad met (te ontwikkelen) gebieden verbindt en o.a. recreatie bevordert. Een route die samen met het water en groen in de binnenstad en natuur in het buitengebied de opwaardering van de leefruimte representeert en die publieke ruimten aan elkaar rijgt als een soort van **blauwgroen kralensnoer**.



Het kralensnoer: ecologische verbindingzones (bolletjes en lijnen) en indicatief de grootschalige watergerelateerde ontwikkelingen (blauwe cirkels).

Om **stadsbreed** onze inwoners meer klimaatbewust te maken en aan te zetten tot klimaatbewust handelen zetten we een communicatiecampagne op. We sluiten aan bij het regionale communicatieprogramma **'Samen waterproof'** en bij de op gang gekomen beweging Klimaatstroom-Zuid. Waar energie zit trekken we samen op met programma's als 'Breda Stad in een Park', 'Tiny Forests', 'Groene schoolpleinen' en andere programma's. Het in oprichting zijnde informatiecentrum aan de Houtmarktpassage en scholen willen we ook benutten om mensen/leerlingen te informeren over klimaatadaptatie en ze handelingsperspectief te geven.

Eerste groene schoolplein met NL Terreinlabel ligt in Breda

Door **Ralph Mens** - 4 november 2019

0



Basisschool De Spoorzoeker uit Breda heeft als eerste school het NL Terreinlabel ontvangen voor een groen schoolplein. Het label werd door NL Greenlabel-oprichter Lodewijk Hoekstra overhandigd aan directeur Antoinet Sommers.

De Spoorzoeker is een van de 150 scholen in Noord-Brabant die tot nu toe gebruik hebben gemaakt van de subsidieregeling 'Schoolpleinen van de toekomst'. Daarnaast heeft de school aanvullende subsidie van de gemeente Breda ontvangen.

Feestelijke opening

Vrijdag 1 november was de feestelijke opening van maar liefst twee groene schoolpleinen bij De Spoorzoeker, één bij de hoofdlocatie en één op de dependance. Aanleiding voor het vergroenen was de enorme hoeveelheid verharding op de pleinen.



Lodewijk Hoekstra verrichte samen met wethouder Miriam Haagh van Breda en schooldirecteur Antoinet Sommers de opening van het schoolplein.

In kijken waar de komende jaren veel op het programma staat zien we kansen om met **gebiedsgerichte programma's** inwoners, bedrijven, verenigingen etc. te stimuleren om een bijdrage te leveren aan een klimaatbestendige inrichting. Naast stimulering zetten we gerichte subsidies in, sturen plannen en initiatieven bij en geven we adviezen voor een klimaatbestendige inrichting. Met de opzet van bijvoorbeeld het programma 'Groene Buurtjes' gaan we hier concreet mee aan de slag.



Vergroening door o.a. groene boomspiegels, groene daken en geveltuinjes

Klimaatbestendig inrichten op **straat- of buurniveau** kunnen we niet alleen, maar we kunnen wel de regie nemen. Hoe mooi zou het zijn als we bijvoorbeeld zo'n 250 deals kunnen sluiten met o.a. bewoners, bedrijven, woningcorporaties, scholen, verenigingen en partners? Om dit te bereiken creëren we samenhang en doorbreken sectorale organisatiestructuren en -culturen (inclusief budgetten). Door losse projecten te bundelen tot samenhangende projecten kan er een vliegwiel op gang komen waardoor ook anderen geïnspireerd en gemotiveerd raken om mee te doen en ook een deal te sluiten. Uitgaande van ruim 180.000 inwoners en zo'n 100 partners is dit een uitdaging van formaat!



Havenkwartier: aan tafel bij ontwikkelaars

We trekken zelf projecten, participeren in projecten van derden en bevorderen klimaatbewust handelen

Gemiddeld investeren we als gemeente jaarlijks ca. € 14,5 miljoen aan rioolvernieuwing. Het gaat hierbij om vervangingsmaatregelen voor het in stand houden van de bestaande riolering en verbeteringsmaatregelen die bijdragen aan het beperken van wateroverlast en milieuschade. Bij deze vernieuwingsprojecten, maar ook bij herinrichtingsprojecten, bestaat de kans om ook de bovengrondse ruimte klimaatbestendig in te richten. Bijvoorbeeld met blauw/groene (infiltratie)voorzieningen voor de opvang van extreme neerslag die tevens bijdragen aan verkoeling en verdroging tegengaan.



Driesprong: mooi voorbeeld van gecombineerde groene en blauwe maatregelen en speelaanleidingen

De groenvoorzieningen en wegen kunnen een bijdrage leveren aan de tijdelijke opvang van extreme neerslag en het tegengaan van verdroging door deze anders in te richten. Om knelpunten bovengronds op te lossen is kostbare ruimte nodig. Een andere inrichting betekent vaak ook een aangepaste vorm van beheer. Dit brengt extra kosten met zich mee.

Met partijen die ideeën hebben, op eigen terrein aan de slag willen en/of willen promoten maken we afspraken om samen op te trekken. We gebruiken hiervoor de resultaten van de klimaat stresstesten om kwetsbare locaties te identificeren, ideeën door te ontwikkelen en prioriteiten te stellen in de programmering. Via een op te richten gemeentelijke klimaatafzetel brengen we stadsbreed initiatieven bij elkaar, waarin we gezamenlijk beoordelen welke initiatieven met betrekking tot ruimtelijke adaptatie vanuit de beschikbare middelen kunnen worden ondersteund.

Verder verschuiven we de focus naar klimaatadaptief handelen door o.a. bewoners, bedrijven, woningcorporaties, scholen, verenigingen, partners en motiveren onszelf om kansen in de openbare ruimte aan te wijzen, op eigen terrein aan de slag te gaan en dit te promoten. We gaan door met creatie op openbaar terrein en zetten in op co-creatie op openbaar-particulier terrein.

Beleidsmatige verankering en monitoring

Ondanks alle goede initiatieven en concrete plannen bestaat het risico dat door stedelijke verdichting er minder ruimte beschikbaar komt. Deze ruimte is echter nodig om klimaatbestendige oplossingen te kunnen realiseren. Met de verankering van ons stedelijk water- en ruimtelijk adaptief beleid in de Omgevingsvisie kan, samen met andere bouwstenen, een doorvertaling plaatsvinden naar het Omgevingsplan en het digitale stelsel van de Omgevingswet. Andersom vertalen we de Omgevingsvisie weer door naar onze periodiek te actualiseren plannen en bijbehorende uitvoeringsprogramma's. Zo werken we op zowel strategisch, tactisch als operationeel niveau aan een klimaatbestendigere stad.

De ontwikkelingen rondom klimaatadaptatie staan, volgens landelijk onderzoek, nog relatief in de kinderschoenen. Hierdoor is nog weinig informatie beschikbaar over de daadwerkelijke effecten van beleid. Om deze reden kiezen we ervoor om verschillende methoden van monitoring toe te passen. Momenteel bereiden we in samenwerking met enkele onderwijsinstellingen een onderzoek naar gedragsverandering van bewonersgroepen voor en zijn we bezig om de samenwerking met hogescholen en vakscholen te intensiveren. Aan de hand van nieuwe onderzoeksbevindingen stellen we ons beleid zo nodig bij. We gebruiken de resultaten van de actieve monitoring om periodiek de verdeling van de inzet van de beschikbare middelen aan te passen.

Met het periodiek uitvoeren van klimaatstresstesten houden we een vinger aan de pols met betrekking tot de voortgang die we boeken met de aanpak van kwetsbare locaties. Als gidsparameter voor de voortgang van het in dit plan opgenomen uitvoeringsprogramma maken we een illustratief en inspirerend boek!

PROJECTEN

Navolgende voorbeelden laten zien welke projecten we al zijn uitgevoerd/opgestart om Breda ruimtelijk adaptiever in te richten.



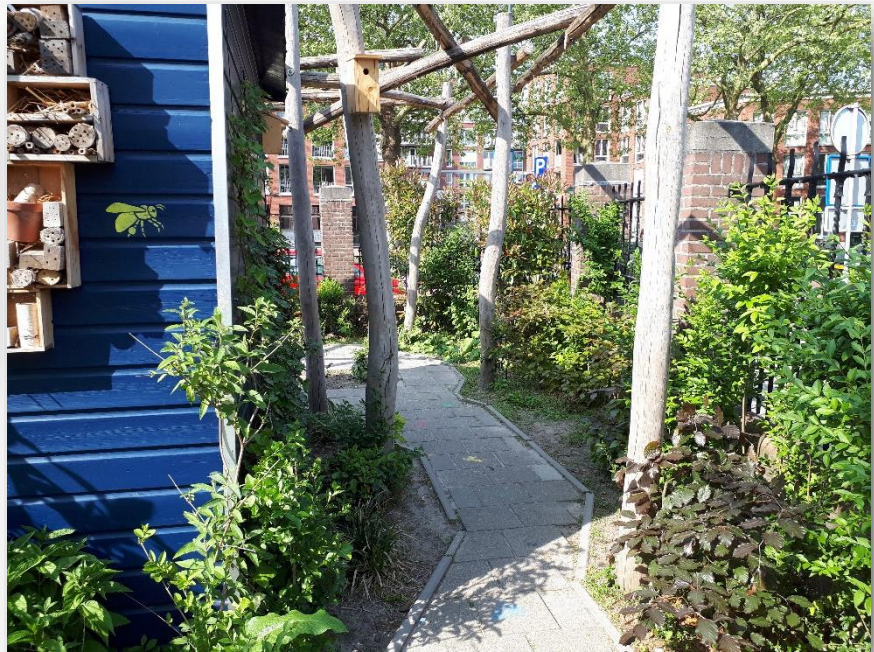
Dakpark langs het spoor



Markt Prinsenhage



Educatie natuur-ecologie



Vergroenen schoolplein Sint Joseph



Natuurinclusief bouwen Doorboslaan



Boombak Chassé



Verlaagde band Driesprong



Koningssteiger



Oppervlakkige afwatering singels

woensdag 20 november 2019 bndestem.nl e-mail: redactie.stad@bndestem.nl

BN
DeStem **Breda**

Een tuintje op je dak

Mattijs van Dalen (links) plaatst een groen dak bij Joris Verhoeven. De animo voor de subsidieregeling in Breda is groot. • **Stad en Streek 5**

FOTOGRAFIE: WED. PHILIPPOUS

Wadi voor de opvang van regenwater

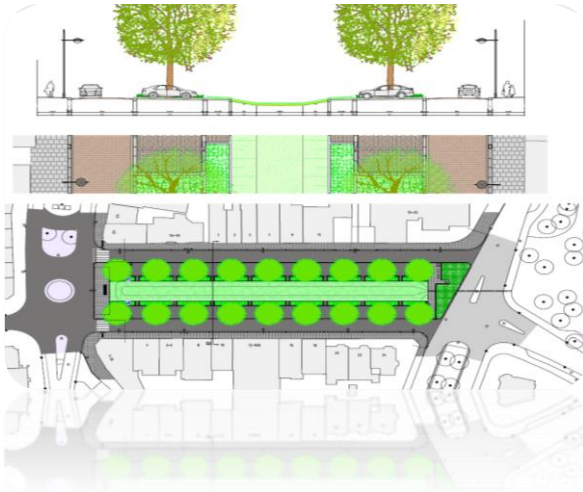


Vaste planten, biodiversiteit



Drijvende plantenbakken



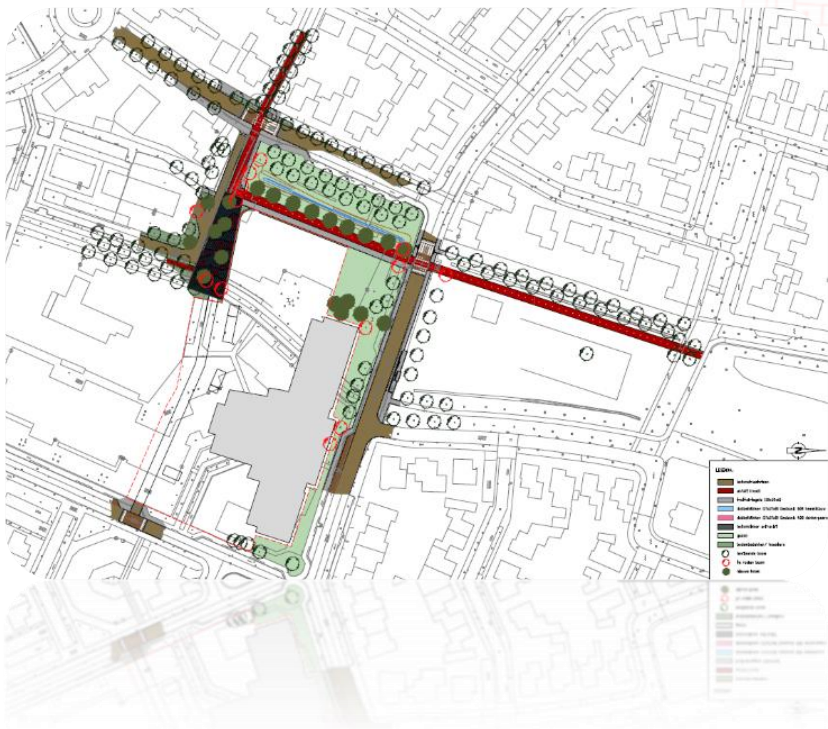


Parkstraat: Verlagen middenberm voor opvang afstromend regenwater en plaatsen dubbele bomenrij

Pelsakker: Bovengrondse infiltratievoorzieningen en toepassing diversiteit aan beplanting (biodiversiteit en beleving).



Brede school (Bavel): Boven- en ondergrondse hemelwatervoorzieningen ter verbetering van de waterstructuur richting de Groene Long (greppel langs nieuw te realiseren fietspad).



Winkelcentrum Heksenwiel: Een combinatie van ontharden, bovengrondse infiltratie en afwatering, vergroenen, realisatie van speelaanleidingen en diversiteit in beplanting (biodiversiteit) ter bevordering van de leefbaarheid en beleving.



Velsgoed Prinsenbeek

Korte toelichting project

Nog Toevoegen Menno van Coehoornstraat

Pilot ondergrondse groeiruimte en hemelwaterinfiltratie, info Ronald van Heijningen

Dubbele bomenrij aan de Nijverheidssingel





De Nieuwe Mark en Ceelig Park: het paradepaardje van ruimtelijke adaptatie

UITVOERINGSPROGRAMMA 2020-2023

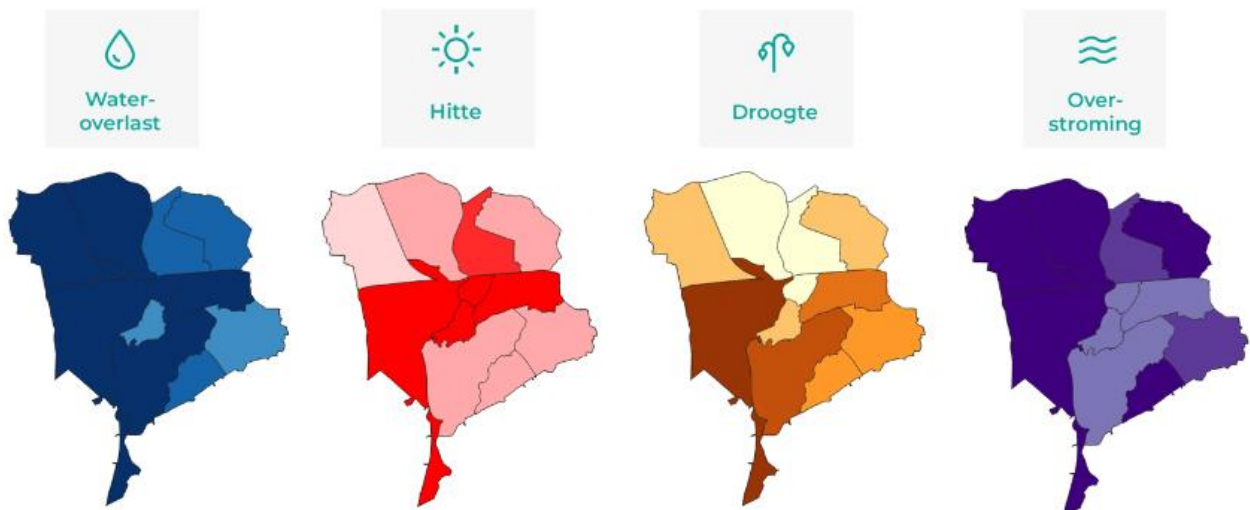
In het Stedelijk Waterplan is voor de planperiode 2019-2023 een bedrag opgenomen van € 250.000 per jaar voor klimaatadaptatie en € 3 miljoen per jaar voor verbeteringsinvesteringen ten behoeve van wateroverlast en droogte. Vanuit dit budget kunnen we bijdragen aan klimaatadaptatieve maatregelen zoals verlagingen in het groen waar overtollig water naar kan wegstromen, groene daken/gevels die water vasthouden, waterpasserende verhardingsmaterialen, waterpartijen voor de opvang van regenwater, waterspeelplekken etc.

Vanuit de beschikbare middelen zijn de afgelopen periode diverse projecten klimaatbestendig ingericht. Voor de periode 2020-2023 willen we vanuit het jaarlijks investeringsbudget inzetten op regionale schaal, stadsbreed, op wijkniveau en op straat-/buurniveau. Vanuit het jaarlijkse exploitatiebudget willen we bijdragen aan de klimaattafel en het stimuleren van klimaatbewust handelen.

In het uitvoeringsprogramma richten we onze aandacht op alle 7 ambities van het Nationaal DeltaPlan Ruimtelijke Adaptatie.

Ambitie 1, Kwetsbaarheid in beeld brengen

In het verleden hebben we al diverse stresstesten voor verschillende thema's en op verschillende schaalniveaus uitgevoerd. Het uniformeren en actualiseren van de stresstesten pakken we regionaal op binnen Waterkring de Baronie.



www.klimaatportaalbaronie.nl

Ambitie 2, Risicodialoog voeren en strategie opstellen

Nadat we de kwetsbaarheden in beeld hebben gebracht via klimaat stresstesten gaan we de dialoog aan met wijk- en dorpsverenigingen, woningbouwcorporaties en duurzame hoveniers/Intratuin.

Ambitie 3, Stimuleren en faciliteren



Om op stadsniveau particulieren te bereiken starten we de campagne 'Samen waterproof'. We gaan in deze campagne bekendmaken dat er voor iedereen jaarlijks budget beschikbaar is voor het indienen van ideeën voor het ontharden, afkoppelen en vergroenen van de openbare ruimte en het uitwerken van plannen. Ook gaan we bekendmaken dat er subsidie verkrijgbaar is voor waterrobuuste groene en blauwe maatregelen op eigen terrein en budget beschikbaar is voor gezamenlijke projecten tussen gemeente en professionele partijen. Om inwoners en bedrijven te informeren en te enthousiasmeren stellen we bovendien budget beschikbaar voor promotionele activiteiten rond ruimtelijke adaptatie.

Jaarlijks trekken we € 1 miljoen uit voor het indienen van ideeën, planvorming, waterrobuuste groene en blauwe maatregelen, gezamenlijke projecten en promotionele doeleinden. Vanuit dit budget kunnen we bijdragen aan projecten op straatniveau die de reikwijdte van het Stedelijk Waterplan overstijgen en waarbij het resultaat klimaatadaptief is. Vanuit het exploitatiebudget zetten we € 100.000,- in op de verbrede groene daken subsidieregeling. Het doel van deze subsidieregeling is het stimuleren van maatregelen die de afvoer van regenwater op de riolering verminderen, die bijdragen aan herstel van het natuurlijke watersysteem, die de leefomgeving voor planten en dieren bevorderen en die door het groene karakter een positieve bijdrage leveren aan verkoeling van de buitenruimte.

Versteende en verouderde wijken als Belcrum en Princenhage lenen zich goed voor een aanpak op wijkniveau. In 2020 starten we daarom het programma 'Groene Buurtjes' om die buurten te vergroenen en gaan we de effecten hiervan meten. Deze aanpak wordt de basis voor een vervolg. Voor de programma's Belcrum en Princenhage trekken we elk € 100.000 uit om inwoners(groepen) te enthousiasmeren, motiveren en faciliteren en elk € 150.000 voor een projectmatige integrale aanpak van wateroverlast, droogte en hittestress.

Ook gaan we verder aan de slag met de beweging KlimaatStroom Zuid, Netwerk Kans en de City Deals. KlimaatStroom Zuid is een beweging die beoogt om bestaande initiatieven op het gebied van klimaat te versnellen, te bundelen en aan elkaar te verbinden. De City Deals zijn afgesloten met publieke partners en (semi)private samenwerkingspartners om van elkaar te leren, te experimenteren en te innoveren. Vanuit deze deal wisselen we kennis en ervaring uit op het vlak van CO₂-reductie, circulaire bedrijfsvoering, medicijnresten uit afvalwater en een gezond makende leefomgeving en milieu. Netwerk KANS deelt, bundelt, verkent en stemt af. Het netwerk bestaat op dit moment uit 12 (middel)grote steden, die samenwerken op het gebied van ruimtelijke klimaatadaptatie.

Verder continueren we ons kennisuitwisselingsprogramma met zusterstad Yangzhou en het Europese subsidieprogramma Cooltowns en schrijven we in op nieuwe interessante subsidietrajecten die zich voordoen.

Ambitie 4, Reguleren en borgen

Met het actualiseren van de stedelijke waterverordening sorteren we voor op het nieuwe Omgevingsplan. In dit plan worden alle (beleids)regels gebundeld, op elkaar afgestemd en eventueel gebiedsgericht ingevuld. Met de set aan beleidsregels zijn we beter in staat om, indien nodig, sterker te sturen op klimaatadaptatie.

Ambitie 5, Meekoppelkansen benutten

Er zijn diverse ruimtelijke ontwikkelingen op regionaal niveau die als een kraal aan het blauwgroene kralensnoer kunnen worden geregen. Met een financiële bijdrage aan initiatieven zoals de Nieuwe Mark, de Zoete Delta, Wouwervallei e.d. verhogen we de kans van slagen dat deze projecten daadwerkelijk kunnen gerealiseerd. We trekken hiervoor jaarlijks maximaal € 1,5 miljoen uit en verdelen dit budget over kansrijke projecten die bijdragen aan ruimtelijke adaptatie. Om het budget zo effectief mogelijk te besteden houden we ook ruimte om te sparen.



Meekoppelen met Nieuwe Mark (toekomstperspectief)

De klimaattafel (waarbij stadsbreed initiatieven bij elkaar worden gebracht) willen we financieren met bijdragen vanuit de exploitatiebudgetten van o.a. stedelijk water, mobiliteit, groen en verhardingen en eventueel verkregen subsidies. De budgetten vormen samen een Groenfonds van waaruit we initiatieven met betrekking tot ruimtelijke adaptatie financieel kunnen ondersteunen. We maken hierbij dankbaar gebruik van de uitgevoerde klimaatstresstesten, wie we periodiek actualiseren en waar nodig verfijnen.

Vanuit de beschikbare middelen en extra menskracht gaan we sterker sturen/adviseren op klimaatadaptatie bij projecten derden, bij vastgoed en bij bedrijventerreinen. Hiervoor zetten we teams op.

Ambitie 6, Handelen bij calamiteiten

Het incidentenplan riolering houden we tegen het licht van mogelijke extreme gebeurtenissen en stellen we zonnodig bij om beter voorbereid te zijn op incidenten.

Ambitie 7, Opstellen uitvoeringsagenda

Omdat klimaatadaptatie een gezamenlijke opgave is zullen we hiervoor in toenemende mate de rol van een netwerkende en responsieve overheid aannemen. Samen met partners en partijen kunnen we namelijk een ontwikkeling op gang brengen die veel duurzamer is. We willen dat iedereen (in meer of mindere mate gezien het eigen belang) hieraan meedoet. We onderscheiden hierbij twee verschillende groepen:

- Professionele partners: onder andere hoveniers, tuincentra, woningbouwcoöperaties, architecten en projectontwikkelaars, maar ook kennis- en onderzoekscentra. Deze groep leent zich voor het opzetten van een netwerkorganisatie conform voorbeelden als Amsterdam Rainproof en Klimaatkrachtig Delfland.
- Inwoners in de wijken van Breda. Voor deze groep is een maatwerk-aanpak nodig waarbij bewoners worden betrokken naar gelang draagkracht en noodzaak vanuit en risico's en benodigde ingrepen.

Met partners en partijen maken we (in een dialoog) gezamenlijke afspraken tussen het investeren in het verkleinen van de risico's en het omgaan met restrisico's. We mikken op tenminste 250 te sluiten deals. Echt ruimtelijk adaptieve projecten nemen we op in een aansprekend boek ter inspiratie en stimulering van ruimtelijke adaptatie.

Alle initiatieven en plannen hebben we gebundeld in een Programma Ruimtelijke Adaptatie (2019-2023). In dit programma zijn concrete acties/maatregelen opgenomen voor o.a. een klimaatadaptieve openbare ruimte,

ontharden en vergroenen, versmalling van te brede wegen, groene (boom)structuren, groene daken en gevels, inspiratieprojecten hitte, educatieve projecten en participatieprojecten. Deze projecten worden gefinancierd vanuit de rioolheffing en/of het Meerjaren Investerings Programma (MIP) en eventuele subsidies zoals Cooltowns.

BIJLAGE: BESTAANDE PRAKTIJKVOORBEELDEN

In de Impuls Ruimtelijke Adaptatie hebben we een koers uitgezet richting het verhogen van klimaatbewustzijn, participatie en samenwerking, kennisvergaring, innovatie en gewoon doen. Dit heeft geleid tot diverse initiatieven en projecten op verschillende schaalniveaus.

(Inter)nationaal

Als Gemeente Breda participeren we in het Europese subsidieprogramma 'Cool Towns'. Dit is een samenwerking tussen 13 Europese partners, gericht op het tegengaan van de negatieve effecten van klimaatverandering en het vinden van aantrekkelijke oplossingen om hittestress te voorkomen of te beperken. Het project brengt toonaangevende Europese onderzoeks / academische instellingen, overheidsorganisaties en bedrijven met expertise rond klimatologie en klimaatadaptatie samen. In het project wordt gezamenlijk een hittestress modelleringstool ontwikkeld en een online beslissingsinstrument met verschillende hittebestendigheds- maatregelen en essentiële beslissingsparameters.

Interreg 
2 Seas Mers Zeeën



We zijn ook betrokken bij het 'Urbact' (een Europees subsidieproject gericht op de ontwikkeling van een integrale aanpak van economische, sociale en milieugerichte opgaven) en 'Green Quays' (een Europees subsidieproject voor vergroening van kades).

Regio

Op weg naar het sluiten van ecologische structuren hebben we nabij Bavel een verbindingszone voor de boomkikker aangelegd en ook een aan de zuidkant van bedrijventerrein Hazeldonk. Aan de noordkant realiseren we samen met waterschap Brabantse Delta en Staatsbosbeheer het project Noordrand-Midden. Ook hebben we samen met provincie Noord-Brabant en waterschap Brabantse Delta de beweging KlimaatStroom Zuid op gang gebracht.



Er is een beweging op gang gekomen, Klimaatstroom Zuid

Deze beweging beoogt om bestaande initiatieven op het gebied van klimaat te versnellen, te bundelen en aan elkaar te verbinden. Ook hebben we City Deals afgesloten met publieke partners en (semi)private samenwerkingspartners om van elkaar te leren, te experimenteren en te innoveren en hebben we de tweede landelijke Green Deal Zorg 2018-2020 getekend. Vanuit deze deal wisselen we kennis en ervaring uit op het

vlak van CO₂-reductie, circulaire bedrijfsvoering, medicijnresten uit afvalwater en een gezond makende leefomgeving en milieu.

Het Markdal is het beekdal van de Mark, ten zuiden van Breda. Het gebied is rijk aan natuur en cultuurhistorie en populair bij wandelaars en fietsers. De bewoners en betrokkenen in het gebied hebben zelf het heft in handen genomen om het gebied verder te verbeteren. Het einddoel is een Markdal met meer ruimte voor water en natuur, maar ook een innovatief Markdal met een toekomst voor de mensen die er leven en werken.



Markdal, mooi voorbeeld van samenwerking tussen gemeente, waterschap én maatschappij

Stad

In de binnenstad hebben we de afgelopen jaren op eigen initiatief (al dan niet met subsidiegeld) een aantal projecten gerealiseerd. Zo hebben we binnen het programma 'Breda, koel als het moet' een waterspeelplek (Kasteelplein) gerealiseerd, zijn de gevels van parkeergarage de Barones en het stedelijk museum vergroend en hebben we samen met bewoners een groen dak op parkeergarage Nonneveld gerealiseerd. Parkeerplaatsen en verharding aan de Oude Vest zijn verwijderd en omgevormd naar groene ruimte om zo een aangener verblijf voor de (terras)bezoekers te creëren. Ter plaatse van de Vlaszak is het eerste bushokje met een vergroend dak verschenen.

Drijvende plantenbakken in de Nieuwe Mark zorgen voor een betere waterkwaliteit en dragen positief bij aan een betere leefomgeving. En met de gerealiseerde Koningssteiger in het Valkenbergpark kunnen bezoekers tijdens warme dagen in een prettige omgeving lekker afkoelen met hun voeten in het water.

Door mee te koppelen in projecten en intensief samen te werken met o.a. waterschap Brabantse Delta hebben we groen en blauw met elkaar verbonden en de leefbaarheid in de openbare ruimte bevordert. Fraaie voorbeelden hiervan zijn Park Geeren-Zuid, park Overbos en Bavelse Leij. Met gerealiseerde projecten als de Nieuwe Haven, Vierde Bergboezem en nieuwe ontwikkelingen zoals het doortrekken van de Nieuwe Mark, het vergroenen van de singels en de Zoete Delta tekenen zich langzaam de contouren van een blauwgroene structuur af.

De vergroening van de Oude Vest is één van de projecten van de Gemeente Breda die moet gaan bijdragen aan een klimaatbestendige stad. Op de plek waar ooit auto's geparkeerd stonden is nu een variatie aan groen aanwezig (gras, kruidenvegetatie en heesters). De horeca heeft meer ruimte voor het terras en de omgeving is gezonder om te vertoeven.



Hier heeft grijs plaatsgemaakt voor groen

Buurt

In Bavel, Ulvenhout en Prinsenbeek hebben we de afgelopen jaren de wateroverlast aangepakt. We investeren mee in vergroening van de binnensingels en werken mee aan het optimaliseren van het systeem Waterkokers bij Teteringen. Via het platform *Samen Waterproof* en het periodiek organiseren van de Week van ons Water faciliteren we bewoners en verhogen we het water- en klimaatbewustzijn. Op buurtniveau zijn diverse wijkdeals gesloten gericht op het gezamenlijk verbeteren van de leefomgeving en schoolpleinen zijn vergroend, om op deze manier meer ruimte voor spelen en natuur te bieden. In samenwerking met het Ondernemersfonds van de binnenstad zijn panden in de binnenstad vergroend (met klimplanten). Dit is een doorlopend initiatief. Zo zijn bijvoorbeeld de Sint Annastraat de eerste geveltuintjes verschenen. De tuintjes verfraaien niet alleen de omgeving maar dragen ook bij aan de opname van regenwater in de bodem. Ook het Concordiaplein en de wijk Driesprong zijn mooie voorbeelden van ruimtelijke adaptatie. Het Concordiaplein is omgevormd naar een ruimtelijk adaptief plein, met aandacht voor leefbaarheid en sociale cohesie en de wijk Driesprong is ontwikkeld met veel ruimte voor water en groen. Het groen is ingericht om afstromend regenwater vast te houden zodat het lokaal kan infiltreren. Tijdens droge perioden wordt het groene gebied gebruikt als speelplaats voor kinderen uit de wijk.

Met gebruikmaking van klimaatadaptatie-budget is op Boerderij Wolfselaar een showcase voor ruimtelijke adaptatie ontstaan. De horeca is op compleet op biobased wijze vernieuwd en circulair gebouwd (Tuinhuis Charlotte). Het tuinhuis heeft een groen dak, een helofytenfilter, toiletten die worden doorgespoeld met regenwater en een waterspeelobject. De aandacht blijft gericht een klimaatadaptieve inrichting.



Biobased tuinhuis met groendak en helofytenfilter Boerderij Wolfslaar

We zijn al goed op weg met het stimuleren en faciliteren van ruimtelijke adaptatie op buurtniveau. Zo kunnen particulieren, stichtingen en bedrijven tot maximaal 50% van de kosten van een groen dak vergoed krijgen via de 'subsidieregeling groene daken'. Samen met *waterkring de Baronie* (samenwerkingsverband op het vlak van water tussen waterschap Brabantse Delta en diverse gemeenten) nemen we actief deel aan het platform *Samen Waterproof*. Via dit platform kunnen bewoners zien welke maatregelen zij kunnen nemen voor een klimaatadaptieve tuin. Verder zijn we aangesloten bij de Tuinbranche en verwachten we onder de vlag van De Levende Tuin meerwaarde te vinden door samen te werken met ondernemers in Breda. De Levende Tuin is een landelijk ingezette beweging om mensen te enthousiasmeren hun tuin te vergroenen om hiermee bij te dragen aan een klimaatbestendige, gezonde maar vooral een groene samenleving. Iedereen kan meedoen. Het stimuleert om regenwater op te vangen en lokaal te verwerken, tegels uit de tuin te halen, daken te vergroenen, te moestuinieren, de biodiversiteit te vergroten en planten te gebruiken die insecten/dieren aantrekken.

Benoemenswaardig is ook de aanplant van het eerste Tiny Forest van Breda in maart 2019. Dit minibos in Brabantpark is een dichtbegroeid, inheems bos ter grootte van een tennisbaan. Het is niet alleen een ideale plek voor vlinders, vogels, bijen en kleine dieren, maar ook een prettige en gezonde ontmoetingsplek. Een minibos in de buurt zorgt bovendien voor verkoeling op warme dagen, meer biodiversiteit en waterberging bij zware regenval. Dergelijke minibossen zijn voorzien op meerdere andere plekken. En op de plek van het oude belastingkantoor zijn vergevorderde plannen voor een showcase van biodiversiteit bevorderende maatregelen/oplossingen.



Tiny Forest Brabant Park