

# Thuiskomen in Breda

november 2021







# Inhoud

<b>Voorwoord</b> .....	<b>5</b>
<b>Aanleiding</b> .....	<b>7</b>
<b>1 Visie en doelstellingen</b> .....	<b>9</b>
Verantwoordelijkheden gemeente	9
Nieuwe Wet inburgering 2021	10
Visie en doelstellingen Breda	11
Bredase aanpak	11
<b>2 Nieuwe Wet in uitvoering</b> .....	<b>13</b>
Verantwoordelijkheden gemeente	13
De klantreis	13
9 stappen in de klantreis	14
<b>3 Aan de slag</b> .....	<b>17</b>
Expertpool	17
Ontwikkeltafel statushouders	17
<b>4 Financiële paragraaf</b> .....	<b>19</b>
Integratie-uitkering	19
Specifieke uitkering (SPUK)	19
<b>5 Bijlage</b> .....	<b>21</b>
Afkortingenlijst	21





## Voorwoord

### **Breda Gastvrij**

Ik weet niet of je het herkent. Die kriebel in je buik als je aankomt op je buitenlandse vakantieadres. De belofte van de tijd die je nog voor je hebt. De verrassing van het onbekende. Maar toch ook: de onrust over waar alles is. Of de supermarkt nog open is, na je lange autorit. Of er wel een fijne anti aanbak koekenpan in het huisje is. Of mensen je wel begrijpen, met je steenkolenengels. Of misschien herken je dat gevoel als je net verhuisd bent, en je kent nog niemand. Of het gevoel dat je hebt op je eerste schooldag, of op je eerste werkdag bij een nieuwe baan...

Wat is het dan fijn om een vriendelijk iemand te ontmoeten die je de weg wijst. Die je laat voelen dat je welkom bent. Geduld uitstraalt, als je niet lekker uit je woorden komt. En die gewoon glimlacht, omdat ie het fijn vindt dat je er bent.

De parallel met mensen die als nieuwkomer naar Breda komen gaat mank. Want zij zijn niet op vakantie, zijn niet zomaar 'verhuisd' en starten ook niet in een nieuwe baan. Ze kunnen vaak niet terug naar hun geboortegrond. Ze hebben niet de kriebel van de tijd die voor hen ligt. Maar eerder de onzekerheid of ze een plek kunnen vinden. De bagage van een zwaar leven in de rugtas. De sluimerende gedachte of het wel lukt om een nieuw bestaan op te bouwen.

Maar wat wél hetzelfde is, is die ene persoon die het verschil kan maken. Met een glimlach, een vriendelijk woord. Met geduld, een warme verwelcoming. De weg wijzen, niet alleen naar de praktische plekken, maar ook naar de mooie.

In dit plan leest u hoe we nieuwkomers willen helpen om snel hun plek te vinden in Breda. Hoe we kansen en mogelijkheden willen bieden op maat, passend bij ieders eigen tempo. En hoe daarin goed taalonderwijs, meedoen op het gebied van (vrijwilligers)werk en iets opbouwen in je eigen woonomgeving centraal staan. Ik ben ervan overtuigd dat we dat op een goede en mooie manier hebben vormgegeven. Samen met heel veel partners, die daaraan willen meehelpen.

Eén element is daarin niét beschreven. En dat bent u. Als inwoner van Breda. U kunt ervoor zorgen dat nieuwkomers niet alleen snel hun plek vinden, maar zich ook echt welkom en thuis voelen.

Gastvrij – een van de drie G's uit Het Verhaal van Breda. Het zit in ons bloed. En daarom weet ik zeker dat u meehelpt om dát te doen wat we nooit in een plan kunnen vatten. Dat gevoel van welkom zijn bieden.

Een nieuw thuis bieden. Ontmoeten, in vrijheid en met een open vizier.

Daarom laten we de laatste pagina van dit beleidsplan leeg. Die mag u schrijven. En ik ben ervan overtuigd dat die pagina de allermooiste verhalen gaat bevatten.

Miriam Haagh





## Aanleiding

Het inburgeringsstelsel is de afgelopen jaren al vele keren gewijzigd. Maar dit heeft nog niet tot een betere en snellere inburgering van statushouders geleid. In november 2015 verscheen het WRR rapport Integratie. Conclusie van het rapport was dat statushouders niet of slecht inburgerden in de Nederlandse samenleving. De voornaamste knelpunten die daarbij werden aangegeven waren:

- De termijn van inburgering wordt vaak niet gehaald.
- Het leenstelsel leidt regelmatig tot fraude.
- Nieuwkomers vinden onvoldoende aansluiting op de arbeidsmarkt.

Het rapport adviseerde de rijksoverheid om een meer inclusieve aanpak in te voeren waarbij gemeenten een grotere (regie)rol krijgen.

Dit heeft geleid tot de nieuwe Wet inburgering (Wi2021) die per 1 januari 2022 wordt ingevoerd. Met deze wet verwachten we statushouders sneller en beter te kunnen laten inburgeren.

### Doelgroep

De doelgroep bestaat uit:

- Asielmigranten; immigranten die als asielzoeker het land zijn binnengekomen en die, na het met succes doorlopen van de asielprocedure, officieel zijn opgenomen in het bevolkingsregister.
- Gezinsmigranten; gezinsmigranten zijn onder te verdelen in gezinsherenigers en gezinsvormers. Onder gezinshereniging wordt de vestiging in Nederland verstaan van personen uit gezinnen die al vóór de immigratie bestonden, waarbij één of meer gezinsleden bij gezinsleden gaan wonen die eerder naar Nederland zijn gekomen. Gezinsvorming betreft de vestiging in Nederland van personen die hier komen om te trouwen, een partnerschap af te sluiten, of te gaan samenwonen met een al in Nederland wonende partner. In het Nederlandse vreemdelingenrecht wordt geen onderscheid gemaakt tussen gezinsvormers en gezinsherenigers.

### Interactieve beleidsvorming

Dit beleidskader betreft de nieuwe Wet inburgering 2022 waarin een aantal opdrachten voor gemeenten is opgenomen. Niet iedere opdracht is helemaal voorgeschreven. De gemeente heeft de vrijheid om een aantal opdrachten zelf verder vorm te geven. Wij zijn daarom gestart met een expertpool van ex-statushouders. Wij hebben hen gevraagd naar hun ervaringen en adviezen voor een succesvolle en snelle integratie in de Nederlandse samenleving. Deze adviezen hebben we ter harte genomen en verwerkt in onze aanpak van de uitvoering van de wet.

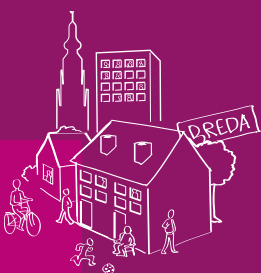
Met onze partners van de ontwikkeltafel Statushouders zijn wij eveneens aan de slag gegaan. We hebben in eerste instantie onderzocht of de statushouders die in 2019 in Breda zijn komen wonen inmiddels zelfredzaam waren. Uit dit onderzoek bleek dat het met de meeste mensen goed ging en zich wisten te redden in Breda. Een kleine groep is overgedragen aan het Zorg voor Elkaar-netwerk. Dit netwerk ondersteunt deze statushouders op weg naar zelfredzaamheid.

Uit de interviews met ex-statushouders werd duidelijk dat het gehele proces van inburgering voor nieuwkomers vaak niet helder is en met name ook welke partij hen wat kon bieden. Om die reden zijn we gestart met het maken van een Klantreis. De klantreis geeft de statushouder een goed beeld van zijn inburgering maar maakt ook duidelijk welke partijen welke rol hebben in het gehele proces van zijn inburgering. Op deze manier willen we duidelijkheid verschaffen voor de statushouder en een optimale samenwerking tot stand brengen tussen de verschillende partners die betrokken zijn bij de inburgering van statushouders.

## Leeswijzer

In hoofdstuk 1 wordt aangegeven wat de wet inhoudt en hoe deze in de afgelopen 17 jaar is ontwikkeld. Vervolgens wordt de nieuwe Wet inburgering toegelicht. Daarna volgen de visie en de doelstellingen en de Bredase aanpak voor inburgering in de jaren 2022-2025.

In hoofdstuk 2 schetsen we de onderdelen van de nieuwe wet die wij in moeten voeren. Dat doen we aan de hand van de klantreis. In hoofdstuk 3 presenteren wij hoe we de komende jaren aan de slag gaan. Een wet en een beleidskader bieden nog geen zekerheid voor de perfecte inburgering van statushouders. We geven aan hoe we met statushouders en onze partners een vinger aan de pols houden en gezamenlijk bijsturen waar dat nodig is. In hoofdstuk 4 worden de kosten van de uitvoering van de inburgeringstaak zichtbaar gemaakt.





## Visie en Doelstellingen

In 2017 heeft minister Wouter Koolmees het volgende gezegd:

“Er is een groot probleem met betrekking tot de inburgering, vindt minister Wouter Koolmees van Sociale Zaken en Werkgelegenheid”.

Koolmees zegt geschrokken te zijn van het aantal Somaliërs en Eritreeërs in Nederland dat geen opleiding heeft gevolgd en in de bijstand zit. Ook de olopemde wachtlijsten voor inburgeringsexamens noemt hij als probleem.

### **Gemeenten hebben de verantwoordelijkheid**

“Vanaf dag één moet er met taallessen worden begonnen”, vindt Koolmees. Ook moet gelijk worden gestart met een soort scan. “Wie is deze persoon, wat is het opleidingsniveau, wat voor ervaring heeft hij of zij? Aan de hand daarvan schat je dan in wat het beste vervolgtraject is”.

“Deze verantwoordelijkheid komt bij de gemeenten te liggen”, zegt Koolmees. Hij wil dat gemeenten cursussen, zoals taallessen inkopen bij inburgeringsbureaus. “Waarbij wordt geselecteerd op kwaliteit. Want nu zijn er sommige bureaus die hartstikke goed werk leveren, maar ook die er met de pet naar gooien”.

### **Wettelijk kader inburgering**

Het huisvesten en inburgeren van statushouders is sinds 1995 in verscheidene wetten vastgelegd. De rol van de gemeente is in de wetgeving verschillende malen veranderd. In 1995 had de gemeente alleen de opdracht om statushouders te huisvesten. Men vond wel dat de gemeente een zorgplicht had ten aanzien van statushouders. In 1998 is daarom de eerste Wet Inburgering (Wet Inburgering Nieuwkomers, WIN) ingevoerd waarin die zorgplicht verder werd vorm gegeven. Vanaf 2006 is de Wet Inburgering van kracht geworden en heeft de gemeente verschillende opdrachten gehad om nieuwkomers te ondersteunen bij hun inburgering. Hieronder een chronologisch overzicht.

#### **1995**

De start voor de statushouder, onze nieuwe Bredenaar, begint bij huisvesting. Dit is sinds 1995 vastgelegd in de huisvestingswet. Zodra de statushouder verhuisd is naar Breda kan hij of zij starten met de inburgering in de Bredase samenleving. Hiervoor is per 1 januari 1998 de Wet Inburgering Nieuwkomers (WIN) ingevoerd. De gemeente kreeg de zorgplicht om nieuwkomers de kans te geven hun inburgeringstraject te laten volgen.

#### **2007**

De WIN wordt in 2007 vervangen door de Wet inburgering (Wi). Onder de WI zijn zowel nieuwkomers als oudkomers inburgeringsplichtig. De inburgeringsplicht bestaat uit het behalen van een inburgeringsexamen, waarbij de gemeenten een belangrijke taak hebben in het aanbieden van inburgeringsvoorzieningen en taalkennisvoorzieningen, voor zowel inburgeringsplichtigen alsook voor vrijwillige inburgeraars. Het oproepen van (potentieel) inburgeringsplichtigen en de handhaving van de inburgeringsplicht zijn eveneens taken van de gemeente.

#### **2013**

De statushouder wordt zelf verantwoordelijk voor zijn inburgering. Een statushouder beslist zelf hoe hij inburgert. De statushouder kiest zelf de inburgeringscursussen uit. Ook betaalt hij zelf de kosten. Als het nodig is kan dat met

behelp van een sociale lening. De gemeenten hebben geen regierol meer in dit inburgeringsstelsel, in tegenstelling tot de periode 2007 tot 2013. Wel hebben ze nog een taak bij de maatschappelijke begeleiding van asielmigranten en ontvangen daarvoor een budget.

## 2016

Vanaf 2016 is de wet taaleis opgenomen in de participatiewet. Dat betekent dat nieuwkomers de Nederlandse taal moeten beheersen om in aanmerking te komen voor een bijstandsuitkering. Voor mensen die niet kunnen lezen en schrijven of moeilijk lezen en schrijven wordt een op maat gemaakt programma samengesteld om hun taalkennis te verbeteren.

## 2017

Per 1 juli 2017 wordt de wet uit 2013 aangepast. Het wetsvoorstel regelt de invoering van het volgen van een participatieverklaringstraject voor inburgeringsplichtige vreemdelingen. Dit traject is een eerste fase van het inburgeringsproces.

Ter afronding van dat traject dienen inburgeraars een participatieverklaring te ondertekenen, waarmee zij verklaren kennis genomen te hebben van de Nederlandse kernwaarden (vrijheid, gelijkwaardigheid en solidariteit) en deze te respecteren. Op deze wijze tonen zij hun betrokkenheid bij de Nederlandse samenleving en hun bereidheid om daar actief aan bij te dragen.

Verder wordt met dit voorstel voorgesteld de maatschappelijke begeleiding door gemeenten aan asielmigranten en hun gezinsleden wettelijk vast te leggen.

## Nieuwe Wet inburgering 2021

De belangrijkste aanpassingen in de nieuwe Wet inburgering zijn:

- Een doorlopende lijn vanuit de centrale opvang naar de gemeente waarin de nieuwkomer gaat wonen.
- Een regierol voor gemeenten, met direct na de koppeling van een statushouder aan een gemeente een brede intake als start van de lokale inburgering.
- Leren en participeren gaan hand in hand, en gelijktijdig. Beide aspecten worden in een persoonlijk plan opgenomen (PIP, Plan Inburgering en Participatie).
- Statushouders worden na koppeling aan een gemeente in het begin van hun inburgeringstraject (financieel) ontzorgd. Daardoor kunnen ze direct bij de start volledig focussen op de inburgering en participatie.
- De doelgroep is uitgebreid. De inburgeringsplicht geldt voor iedere vreemdeling van 16 jaar tot de AOW-leeftijd die zich duurzaam in Nederland vestigt en een verblijfsvergunning voor bepaalde tijd heeft.
- In de Wet inburgering wordt een onderscheid gemaakt tussen statushouders en gezinsmigranten. Van gezinsmigranten wordt wel verwacht dat zij ook inburgeren. Zij komen echter niet in aanmerking voor de ontzorging, maatschappelijke begeleiding en financiering van het taalonderwijs. Zij dienen wel een Participatie Verklaringstraject en de Module Arbeidsmarkt en Participatie (MSAP) te volgen. Wanneer zij gebruik maken van de Participatiewet komen zij in aanmerking voor een leerroute.
- De inburgeringsplicht geldt ook voor geestelijk bedienaren, zoals imams, rabbijnen en kloosterlingen, en vreemdelingen met een niet-tijdelijk humanitaire verblijfsstatus. Deze groep wordt aangeduid als 'overige migranten'.



Dit beleidskader 'Thuiskomen in Breda' bouwt voort op de voorgaande notities. 'Een nieuw thuis in Breda!' schetste de Bredase aanpak statushouders voor de jaren 2016, 2017 en 2018. Gevolgd door 'Thuis in Breda', waarin al wordt geanticipeerd op de op handen zijnde nieuwe Wet inburgering. 'Thuiskomen in Breda' bouwt voort op de ambitie in beide aanpakken om statushouders zo snel en zo volwaardig mogelijk mee te laten doen in de Bredase samenleving. Samen met vrijwilligers en professionals van Zorg voor Elkaar Breda wordt er direct na aankomst van een statushouder in Breda, gelijktijdig ingezet op huisvesting, inburgering, taal en werk. De ervaring leert ons dat een integrale aanpak van cruciaal belang is en goed werkt. In de loop der jaren steeg de uitstroom van statushouders uit de Participtiewet. Met de invoering van de nieuwe Wet inburgering (Wi) wil Breda deze aanpak doorzetten. Op de ontwikkeltafel statushouders is hiervoor reeds de basis gelegd.

### Visie en doelstellingen Breda

Elke gemeente heeft een wettelijke plicht voor het huisvesten en inburgeren van statushouders. Breda is een stad die Grenzeloos, Groen en Gastvrij is. Daarom willen we ook dat elke nieuwe Bredanaar zich thuis voelt in Breda. In de afgelopen jaren heeft Breda gekozen voor een integrale aanpak voor statushouders die in Breda komen wonen. Huisvesting, participatie, taal en maatschappelijke begeleiding zijn zoveel mogelijk op elkaar afgestemd. Hindernis daarbij was de grote verantwoordelijkheid van de statushouder zelf voor het slagen van zijn inburgerings-traject. In de expertpool inburgeraars werd dit als volgt aangegeven:

"Het duurde lang voordat ik wist hoe ik weer arts kon worden. Dat heeft mij 4½ jaar gekost. Met goede begeleiding had dit maar 2½ jaar gekost. Daardoor heb ik 2 jaar lang onterecht een uitkering gehad. Taal is het sleutelwoord. Alles moet in eerste instantie gericht zijn op het leren van de taal. Daarnaast heb je een contactpersoon nodig en goede begeleiding".

Breda sluit hier haar visie op aan. Taal is voor hen ook het sleutelwoord. Het leren van de taal maakt een snelle en goede integratie mogelijk voor inburgeraars. Met een contactpersoon bij de gemeente en goede begeleiding voelt een inburgeraar zich snel een Bredanaar. Maar succes is alleen verzekerd wanneer de gemeente met haar partners ook inzet op een intensieve samenwerking.

Breda wil dan ook graag het doel van de nieuwe Wet inburgering; inburgeraars adequaat, snel en in grote aantallen het gewenste einddoel, integratie in de Nederlandse samenleving en economische zelfredzaamheid te laten bereiken, verwezenlijken.

In de uitvoering willen we statushouders bij voorkeur leiden naar het hoogst haalbare taalniveau (lieft niveau B1) en een brede kennis van de Nederlandse maatschappij. Als dat niet lukt streven we naar een grote zelfredzaamheid door middel van werk en zo nodig maatschappelijke ondersteuning. Dit heeft de meeste kans van slagen wanneer dit gecombineerd wordt met gerichte inspanningen op participeren naar vermogen vanaf de start van het inburgerings-traject.

### Bredase aanpak

De gemeente heeft in de nieuwe wet de opdracht om de nieuwkomers zo goed mogelijk te helpen bij hun inburgering. We doen dat graag met de mensen die daar ervaring in hebben. We willen niet voor hen denken, maar vooral mét hen. Daarom zijn we gestart met een expertpool van voormalige statushouders. Zij hebben ons aangegeven wat ze gemist hebben bij hun inburgering. Naar aanleiding van hun ervaringen hebben we in Breda gekozen voor:

- Een specifiek team klantregisseurs met een centrale rol voor de statushouders. Zij zorgen ervoor dat de statushouders op het gebied van werk, financiën, maatschappelijke ondersteuning en zo nodig de opvoeding ondersteund worden. De statushouders kunnen zich dan helemaal richten op de inburgering.

- Een opstartklas. In de eerste 10 weken in Breda krijgen de statushouders taalles, leren zij het hoe en wat in Breda én leren zij hoe de arbeidsmarkt werkt. Tenslotte worden hun mogelijkheden getoetst. Als afsluiting maken de statushouders samen met de regisseur van de gemeente een persoonlijk inburgeringsplan.
- We werken vanuit de klantreis waardoor de statushouder weet wat hij bij iedere stap in deze klantreis als resultaat kan verwachten. De klantreis maakt ook duidelijk wat hij kan verwachten van de gemeente en de partners van de gemeente die een bijdrage leveren aan zijn inburgeringstraject.
- We toetsen jaarlijks de zelfredzaamheid van de statushouders in hun inburgeringstraject. Statushouders die niet zelfredzaam zijn aan het einde van hun inburgeringstraject worden over gedragen aan het Zorg voor Elkaar-netwerk.
- Met het invoeren van de nieuwe Wet inburgering vallen statushouders onder verschillende wetgeving. Statushouders die in 2020 en in de eerste helft van 2021 in Breda zijn komen wonen hebben een ander inburgeringstraject dan de mensen die in 2022 in Breda komen wonen. We doen onderzoek naar de zelfredzaamheid van de statushouders die in 2020 en de eerste helft van 2021 zijn komen wonen. De statushouders die niet zelfredzaam zijn of tussen wal en schip gaan vallen met hun huidige inburgeringstraject plaatsen we in een overgangstraject. Statushouders die in de tweede helft van 2021 in Breda komen wonen krijgen een inburgeringstraject volgens de nieuwe Wet. Zij kunnen vanaf 1 september 2021 starten met de opstartklas. Het Rijk heeft voor deze werkwijze ondertussenmiddelen beschikbaar gesteld.
- Een expertpool van voormalige statushouders kan ons aangeven hoe statushouders het beste en het snelste kunnen inburgeren. Aan de hand van de ervaringen van huidige statushouders kunnen we het inburgeringstraject verbeteren en verfijnen.



## Wet in uitvoering

In Breda hebben we met 'Een nieuw thuis in Breda' en 'Thuis in Breda' een integrale aanpak ontwikkeld die een goede basis vormt voor de aanpak de komende jaren. De nieuwe wet biedt ons de mogelijkheid om dit verder uit te bouwen tot een vloeiende lijn waarlangs verschillende statushouders hun inburgering en integratie kunnen verwezenlijken.

### Verantwoordelijkheden gemeente

In het kader van de huisvestingswet is de gemeente verantwoordelijk voor het huisvesten van statushouders.

Daarnaast geldt per 1 januari 2022 de nieuwe Wet inburgering. Deze vervangt de Wet Inburgering 2013.

De gemeente is in het nieuwe stelsel verantwoordelijk voor:

- het afnemen van een brede intake;
- het opstellen van het persoonlijk Plan Inburgering en Participatie (PIP);
- het volledige inburgeringsaanbod (waaronder taallessen) voor asielstatushouders en een deel van het aanbod voor gezinsmigranten en overige migranten;
- het monitoren van de voortgang van de inburgering voor alle inburgeringsplichtigen;
- de maatschappelijke begeleiding van asielstatushouders;
- het financieel ontzorgen van bijstandsgerechtigde asielstatushouders;
- borgen van de kwaliteit van het inburgeringsaanbod.

Een aantal van deze taken wordt momenteel getoetst, aanbesteed en ingericht. De opstartklas is inmiddels aanbesteed en gegund en wordt door de gemeente nu ingericht met de aanbieder.

Door de uitbreiding van taken voor de gemeente krijgt zij ook veel partners die met haar samenwerken aan de inburgering van statushouders en gezinsmigranten. Om de samenwerking, de verantwoordelijkheden en taken goed te beleggen is dit voorgelegd aan de ontwikkeltafel statushouders.

### De klantreis

Binnen de inburgering zijn verschillende onderdelen te onderscheiden. Het onderdeel maatschappelijke begeleiding is de smeerolie die een optimale samenwerking tussen de verschillende onderdelen moet bewerkstelligen. Om die reden heeft de ontwikkeltafel statushouders een uitvoeringsplan opgesteld waarbij de 'klantreis' het vertrekpunt is. Dit is eigenlijk het proces dat de statushouder doorloopt vanaf de koppeling met Breda. Aan de hand van deze reis wordt inzichtelijk gemaakt op welk moment welke activiteiten moeten worden uitgevoerd voor en door de statushouders. De ontwikkeltafel kan dit niet alleen. Zij werkt samen met de professionals op de verschillende onderdelen. Tenslotte is er maar één groep die echt aan kan wijzen wat goed werkt en wat niet en dat zijn de ervaringsdeskundigen van de Expertpool. Aan hen wordt de ingevulde klantreis voorgelegd ter consultatie. Hun advies wordt verwerkt in de definitieve klantreis.

We onderscheiden vijf onderdelen binnen de nieuwe Wet inburgering die uitgewerkt moeten worden tot een integraal inburgeringspad. Het betreft de onderdelen:

- Huisvesting; het huisvesten van statushouders die door het Rijk zijn gekoppeld aan de gemeente.
- Participatie; het bieden van een bijstandsuitkering en het begeleiden naar werk of vrijwilligerswerk.
- Taal; het bieden van taalonderwijs voor het leren van de Nederlandse taal.
- Maatschappelijke Begeleiding; het ondersteunen van de verhuizing naar Breda- en het aanbieden van buddy's voor de ontwikkeling van een sociaal netwerk.
- Financieel ontzorgen; de vaste lasten worden voor de statushouders betaald.

De wetwijziging vraagt op alle onderdelen een nieuwe werkwijze. We hebben met onze partners aan de ontwikkeltafel statushouders besloten om dit aan de hand van de klantreis te doen. Hieronder beschrijven we kort de verschillende stappen die de statushouder moet zetten in zijn klantreis. Op deze manier worden de resultaten, de partners en hun rollen inzichtelijk gemaakt voor de statushouders en de betrokken organisaties.



# 9 stappen in de klantreis

## STAP 1

### Start AZC - jaar 1

Het COA biedt opvang aan asielzoekers. Wanneer een asielzoeker kans maakt op een verblijfsvergunning start het COA met de voorinburgering. Voorinburgering bestaat uit taallessen en kennis van de Nederlandse maatschappij. Zodra de verblijfsvergunning wordt afgegeven bereidt het COA een warme overdracht voor naar de gemeente waaraan de statushouder wordt toegewezen.

Om vroegtijdig met de inburgering te starten wil Breda graag samenwerken met COA-locaties die op beperkte reisafstand liggen van Breda.

## STAP 2

### Koppeling - jaar 1

De statushouder is toegewezen aan de gemeente. Het COA start de warme overdracht en verzorgt het pakket aan documenten die de statushouder nodig heeft voor huisvesting in Breda. Het betreft onder andere de verblijfsvergunning en de bankpas. De taakstellingsambtenaar Wonen, de regisseurs van participatie, de opstartklas, de maatschappelijke begeleiders en de Kredietbank ontvangen van het COA de gegevens van de toegewezen statushouder. De taakstellingsambtenaar gaat actief op zoek naar woonruimte en meldt de statushouder aan bij Klik voor wonen. De regisseurs en de opstartklas bereiden het inburgeringstraject voor. De maatschappelijke begeleiding wordt door de partners voorbereid evenals het ontzorgingstraject door de Kredietbank.

## STAP 3

### Verhuizing - jaar 1

Bij aankomst van de statushouder in Breda verzorgt de woningcorporatie de overhandiging van de sleutels. De regisseurs regelen op basis van de BRP de uitkering. De maatschappelijke begeleider is aanwezig bij de sleuteloverhandiging en ondersteunt de statushouder bij zijn verhuizing. De Kredietbank stelt het financieel ontzorgend stelsel voor de statushouder in werking. Dat betekent dat zijn vaste lasten voor hem worden betaald en hij precies weet welke middelen hij heeft voor zijn verhuizing.

## STAP 4

### Opstartklas - jaar 1

De statushouder meldt zich bij de opstartklas. De opstartklas start in samenspraak met de regisseurs de Brede Intake. Binnen 10 weken dienen zij het Plan Inburgerings en Participatie (PIP) met de statushouder op te stellen.

In het PIP wordt aangegeven wat de leermogelijkheden zijn van de statushouder en welke leerroute de statushouder gaat volgen. In deze 10 weken wordt een basis cursus over de Nederlandse maatschappij gegeven.

De financiële ontzorging loopt door als de statushouder daar nog behoefte aan heeft.

## STAP 5

### Opstelling PIP - jaar 1

Wanneer het PIP gereed is wordt er een beschikking afgegeven door het Rijk. De leerroute is bekend en een bijpassende taalschool wordt ingezet.

De wet onderscheidt 3 leerroutes:

**1 B1-Route:** veruit de grootste groep inburgeraars zal de B1-Route volgen. Binnen de nieuwe inburgeringswet is de taaleis verhoogd van niveau A2 naar B1. Ook wordt inburgering gecombineerd met participatie, zoals (vrijwilligers)werk.

**2 Onderwijsroute:** de onderwijsroute is voor jongeren tot 28 jaar. Het is een voltijds-traject van ongeveer 2 jaar. Inburgeraars studeren af op taalniveau B1 en krijgen een aantal noodzakelijke vakken.

**3 De Z-route** (zelfredzaamheidsroute): de Z-route (zelfredzaamheidsroute) is voor inburgeraars met een lage leerbaarheid. Het is een intensief traject van zo'n 2 jaar, gericht op het zelfstandig kunnen meedraaien in de maatschappij. Deze route wordt niet afgesloten met een examen, maar is volbracht na een eindgesprek met de gemeente en het behalen van een minimale urennorm van 1.600 uur. Via het taalsprekuur wordt een bijpassend taalmaatje gezocht. Daarnaast wordt een buddy of een andere vorm van maatschappelijke begeleiding ingezet.

## STAP 8

### PVT - jaar t +1

Het algemene onderdeel van het PVT wordt onderwezen. De gemeente controleert de inhoud van het onderwijs en stelt zo nodig bij.

## STAP 6

### Leerroute - jaar 1

Warme overdracht van opstartklas naar leerroute. Het taalonderwijs, het taalmaatje en de maatschappelijke begeleiding worden voortgezet. In de 2e helft van het eerste jaar in Breda worden de financiële en digitale onderdelen van het Participatie Verklarings- Traject (PVT) onderwezen.

De ontzorging wordt na 6 maanden stopgezet en/of overgezet naar een reguliere vorm van financiële ondersteuning.

## STAP 7

### Start jaar 2 - jaar t +1

Naast de opleiding is er werk of vrijwilligerswerk gestart. Er vindt een controle plaats op het leerniveau. Er bestaan grote verschillen in de mogelijkheden van de verschillende statushouders. De één leert makkelijk, is taalgevoelig en staat snel op eigen benen. De ander leert het best in de praktijk en heeft soms meer tijd nodig. Dat betekent dat de één de inburgeringsperiode van 3 jaar niet nodig heeft en de ander wellicht wat langer dan de 3 jaar. Aan die verschillen wordt tegemoet gekomen.

Past dit niveau of moet het worden aangepast? De statushouder bepaalt met gemeente en partners of er nog behoefte is aan maatschappelijke begeleiding. Zo ja, dan wordt de statushouder warm overgedragen naar het voorliggend veld (Het Zorg voor Elkaar Breda-netwerk)

## STAP 9

### Startjaar 3 - jaar t +2

De Module Arbeidsmarkt en Participatie (MAP) kan op verschillende momenten in de inburgeringsperiode gestart worden. De instap wordt zoveel mogelijk aangesloten op de ontwikkeling van de statushouder. De MAP dient wel in het derde inburgeringsjaar afgerond te zijn.

Om de taal goed te onderhouden worden statushouders na afloop van hun inburgeringstermijn overgedragen aan het taalsprekuur. Zij zorgen voor een goed onderhoud van de taal.





## Aan de slag

We vinden het in Breda belangrijk dat statushouders goed en snel inburgeren.

De nieuwe Wet inburgering biedt de gemeente daarvoor meer kans om dat waar te maken.

Of statushouders ook echt gebaat zijn met deze nieuwe aanpak weten we nog niet zeker. Wij gaan eerst aan de slag om dit te kunnen bepalen. Dat willen we niet alleen doen, maar in samenwerking met de Expertpool Statushouders en onze partners die bij de inburgering van de statushouders betrokken zijn. Denk daarbij aan het Centraal Orgaan Asielzoekers (COA), de taalaanbieders, het maatschappelijk werk en de partners die maatschappelijke begeleiding bieden aan hen.

### Expertpool

In 2021 zijn wij gestart met een expertpool van statushouders en voormalige statushouders die inmiddels genaturaliseerd zijn tot Nederlandse staatsburgers. Als er één groep is die ons kan aangeven wat goed gaat en niet goed gaat bij het inburgeren, dan zijn zij dat wel.

We zijn gestart met interviews om hen te vragen naar de obstakels die zij tegen kwamen bij hun inburgering.

Voor hen was dat:

- Het vinden van een goede betrouwbare taalschool.
- Geen of weinig contact met de gemeente.
- Het gemis van een betrouwbare begeleider.
- Geen zicht op een toekomstperspectief.
- Beperkt zicht op Nederlandse maatschappij, met name op het gebied van belastingen en verzekeringen.

Niettemin was er ook lof voor een aantal maatschappelijke organisaties in Breda. Met name voor Vluchtelingenwerk Nederland, het CJG en Zorg voor Elkaar-netwerk, Koetshuis, Taalmaatjes, Buddy to Buddy en de vrijwilligers in de dorpen.

De expertpool geeft ons aan om in te zetten op:

- Taal, taal, taal; niet alleen op een school maar ook praktijklessen in (vrijwilligers)werk en sociale en sportieve activiteiten.
- Contactpersoon bij de gemeente, met daarnaast een betrouwbare begeleider.
- Meer duidelijkheid over welke vaardigheden nodig zijn voor welke baan? En hoe statushouders zich daarin kunnen bijscholen?
- Een persoonlijk plan met toekomstperspectief.
- Meer informatie over het functioneren van de Nederlandse maatschappij.

Veel van de adviezen van de statushouders zijn terug te vinden in de nieuwe Wet inburgering.

Inburgering is belangrijk, maar integratie in de Nederlandse maatschappij zorgt er voor dat nieuwe Nederlanders zich ook daadwerkelijk thuis gaan voelen in Breda. De buddyorganisaties bieden buddy's aan statushouders om een sociaal netwerk op te bouwen. De Expertpool zet in op verbinding van statushouders en nieuwe Nederlanders met de andere bewoners in de wijk.

### Ontwikkeltafel statushouders

De inburgering van statushouders doen wij samen met onze partners in de stad. Dat zijn organisaties die actief zijn op het gebied van wonen, participatie, taal, maatschappelijke begeleiding en ontzorgen. Met elkaar vullen wij nu de klantreis in om te bepalen wat het resultaat van iedere stap moet zijn voor de statushouder, welke partners daarbij betrokken zijn en wie welke rol op zich neemt. Of dat in de praktijk ook goed werkt moeten we gaan ervaren. De expertpool zetten wij hier bij in. Zij kan dit bij uitstek aangeven.

De opdracht voor de ontwikkeltafel is de verbetering en de verfijning van de klantreis voor de statushouder. Daarmee start de inburgering van de statushouder. Ons uiteindelijke doel is dat statushouders Bredanaars worden en zich thuis voelen in de stad. Het ontwikkelen van een sociaal netwerk helpt daarbij. De buddyorganisaties ondersteunen dit. Maar ook bijvoorbeeld het Platform Breda Internationals kan hierin een mooie rol spelen. Dit platform voor alle Bredanaars met een internationale achtergrond biedt informatie op allerlei terreinen en organiseert bijeenkomsten op het gebied van cultuur en sport. Ook daar willen we graag onze inburgeraars introduceren. Want alleen samen maken we een thuis in Breda.

De Expertpool en de ontwikkeltafel statushouders maken jaarlijks een uitvoeringsplan en voeren dit plan in het betreffende jaar uit. Voor de begeleiding van de Expertpool worden middelen gereserveerd binnen de uitvoeringskosten. De partners aan de ontwikkeltafel worden gefinancierd door middel van inkoop en subsidiëring.



## Financiële paragraaf

De nieuwe wet vraagt veel meer inzet van de gemeente. Dat betekent dat we ook meer middelen nodig hebben om de wet uit te kunnen voeren. De gemeente ontvangt van het Rijk een integratie-uitkering en een specifieke uitkering.

### Integratie-uitkering

Het Rijk kent de gemeente middelen toe via de integratie-uitkering en de specifieke uitkering. In de integratie-uitkering heeft zij structureel uitvoeringskosten opgenomen en incidenteel ondertussenmiddelen en compensatiemiddelen (invoeringskosten). De ondertussenmiddelen zijn voor de statushouders die voor 2022 met hun inburgering gestart zijn maar deze nog niet af hebben kunnen ronden. De compensatiemiddelen zijn voor financiële gevolgen voor de gemeente als gevolg van het uitstel van de wet.

De uitvoeringskosten in de integratie-uitkering bestaat uit middelen voor:

- Brede intake/PIP (Persoonlijk Inburgerings-Plan)
- Ontzorgen
- Overige uitvoeringskosten

De integratie-uitkering wordt bepaald op basis van het aantal inwoners van een gemeente en worden via het gemeentefonds uitgekeerd.

De gemeente wordt vanaf 2022 verantwoordelijk voor asielmigranten en gezinsmigranten. Bij de raming van de kosten heeft het Rijk berekend dat gemeenten € 4.100,- per asielmigrant in dient te zetten en € 2.700,- per gezinsmigrant. Het bedrag voor gezinsmigranten is lager omdat zij niet in de ontzorging zijn opgenomen.

De middelen mogen in het jaar van toekenning van de middelen en het jaar daarop volgend ingezet worden door de gemeente.

### Specifieke uitkering (SPUK)

De specifieke uitkering bestaat uit middelen voor:

- Leerroutes
- Module Arbeidsmarkt en Participatie (MAP)
- Maatschappelijke Begeleiding
- Participatie Verklarings-Traject (PVT)
- Tolkenvoorziening

De middelen worden bepaald per migrant. De gemeente ontvangt per asielmigrant € 12.712,- en per gezinsmigrant € 589,-. Voor de asielmigrant is hierin € 10.000,- opgenomen voor de taalroutes waarover zij 3 jaar mogen doen. Voor de gezinsmigrant zijn geen middelen opgenomen voor taal en maatschappelijke begeleiding. Van de gezinsmigrant wordt verwacht dat zij dit zelf bekostigen.

De middelen van beide uitkeringen mogen meegenomen worden naar een volgend jaar.

In onderstaande tabellen zijn de middelen voor de komende jaren opgenomen. De integratie-uitkering is inmiddels in de meicirculaire opgenomen. De specifieke uitkering wordt in september 2021 bekend gemaakt.

Integratie-uitkering						Bedragen €
	2021	2022	2023	2024	2025	2026
Ondertussengroep	74.632	47.456	29.798	15.148	5.699	1.713
Compensatie	173.996	66.670	32.261	25.018	10.162	2.760
Uitvoeringskosten		684.327	684.327	684.327	684.327	684.327
Gemeentefonds	248.628	736.172	746.386	724.493	700.188	688.800

Specifieke uitkering						Bedragen €
	2021	2022	2023	2024	2025	2026
Aantal asielmigranten	115	120	120	120	120	120
Aantal Inburgeringsplichten	80,5	84	84	84	84	84
Specifieke uitkering	620.824	969.816	969.816	969.816	969.816	969.816

Op dit moment verwachten wij dat de middelen toereikend zijn mede omdat de middelen meegenomen mogen worden naar volgende jaren. Zo mogen asielmigranten 3 jaar over hun inburgering doen als het gaat om taal en onderwijs. Daarvoor staat per asielmigrant € 10.000,- gereserveerd.

Op het moment speelt er nog wel de discussie over de onderwijsroute. Het bedrag van € 10.000,- voor deze route zou niet voldoende zijn voor de aanbieders. Dit is door verschillende gemeenten bij het Rijk aangekaart. We zijn nog in afwachting van het resultaat van deze discussie.



## Bijlage

### Afkortingenlijst

WRR:	Wetenschappelijke Raad voor het Regeringsbeleid
Wi:	Wet inburgering
PIP:	Plan Inburgering en Participatie
B1:	Taalniveau; B1-niveau zegt niets over teksten, maar over het niveau waarop iemand een vreemde taal beheerst. De term is van de Raad van Europa. Die heeft een indeling gemaakt van zes taalniveaus waarop je een vreemde taal kunt beheersen: van A1 (laagste niveau) tot C2 (hoogste niveau). Het gaat dan niet alleen om lezen, maar ook om luisteren, schrijven, spreken en gesprekken voeren.
AZC:	Asielzoekers Centrum
COA:	Centraal Orgaan Asielzoekers
Z-route:	Zelfredzaamheidsroute
PVT:	Participatie Verklarings Traject
MAP:	Module Arbeidsmarkt en Participatie
ZvEnetwerk:	Zorg voor Elkaar Netwerk
CJG:	Centrum voor Jeugd en Gezin
Spuk:	Specifieke Uitkering



