



**BREDA**  
BRENGT HET SAMEN



*Buiten spelen  
voor iedereen!*

## Gemeentelijk plan Spelen



Gemeente Breda





# Inhoud

1	Inleiding.....	5
2	Het belang van buiten spelen.....	7
3	Het Bredase speellandschap: ruimte om te spelen .....	11
4	Versterken van speelplekken: ambities.....	15
5	Uitdagende, veilige en aantrekkelijke speelplekken .....	21
6	Spelen in cijfers .....	25



## Inleiding

“Echte avonturen kun je niet downloaden.” Wijze woorden van Loesje. Echte avonturen beleef je buiten. Buiten spelen is dan ook goed voor iedereen, van alle tijden en voor jong en oud. Daarom is het heel belangrijk dat er voor iedereen uitdagende, veilige en aantrekkelijke ruimte is om buiten te spelen in Breda. In het jeugdbeleid ‘Samen voor onze toekomst’ is spelen een belangrijke basisvoorziening én onderdeel van positief jeugdbeleid. Dit plan is daar een uitwerking van. Een speelplek biedt beweging en plezier en moet schoon, heel en veilig zijn. Daarom beschrijft dit plan ook hoe we omgaan met het ontwikkelen, het beheer en het onderhoud van onze speelplekken.

Spelen en bewegen is belangrijk voor een goede gezondheid. Maar het is zoveel meer. Speelplekken zijn ook ontmoetingsplekken. Kinderen ontwikkelen er motorische, sociale en cognitieve vaardigheden en kunnen hun fantasie gebruiken en ontwikkelen. Daarnaast zorgt buiten spelen in het groen ook nog eens voor vermindering van stress en immuunziekten en bevordert het de concentratie.

In het Actieplan Spelen 2012-2017 staat de basis voor ons speelbeleid. De afgelopen jaren is er al een goed aanbod van speelplekken in de stad gerealiseerd. Met de uitgangspunten en ambities in dit plan, kunnen we die speelplekken nog beter maken. Daarbij houden we rekening met ontwikkelingen op het gebied van duurzaamheid, flexibiliteit en toegankelijkheid. Ook op verzoek van onze inwoners, creëren we voldoende ruimte om buiten te spelen. En laten we de inrichting aansluiten bij de behoefte van bewoners, vooral die van onze jonge inwoners.

Speelplekken maken we in eerste instantie voor de Bredase kinderen. En ‘t liefst ook met hen. Daarom hebben kinderen van verschillende leerlingraden van basisscholen meegedacht over de inhoud van dit plan. Dat gebeurde onder de noemer De Toekomststoel; het proces waarbij kinderen meedenken, -doen en -beslissen over hun toekomst en die van de stad. Een aantal quotes van de kinderen komen terug in dit plan.

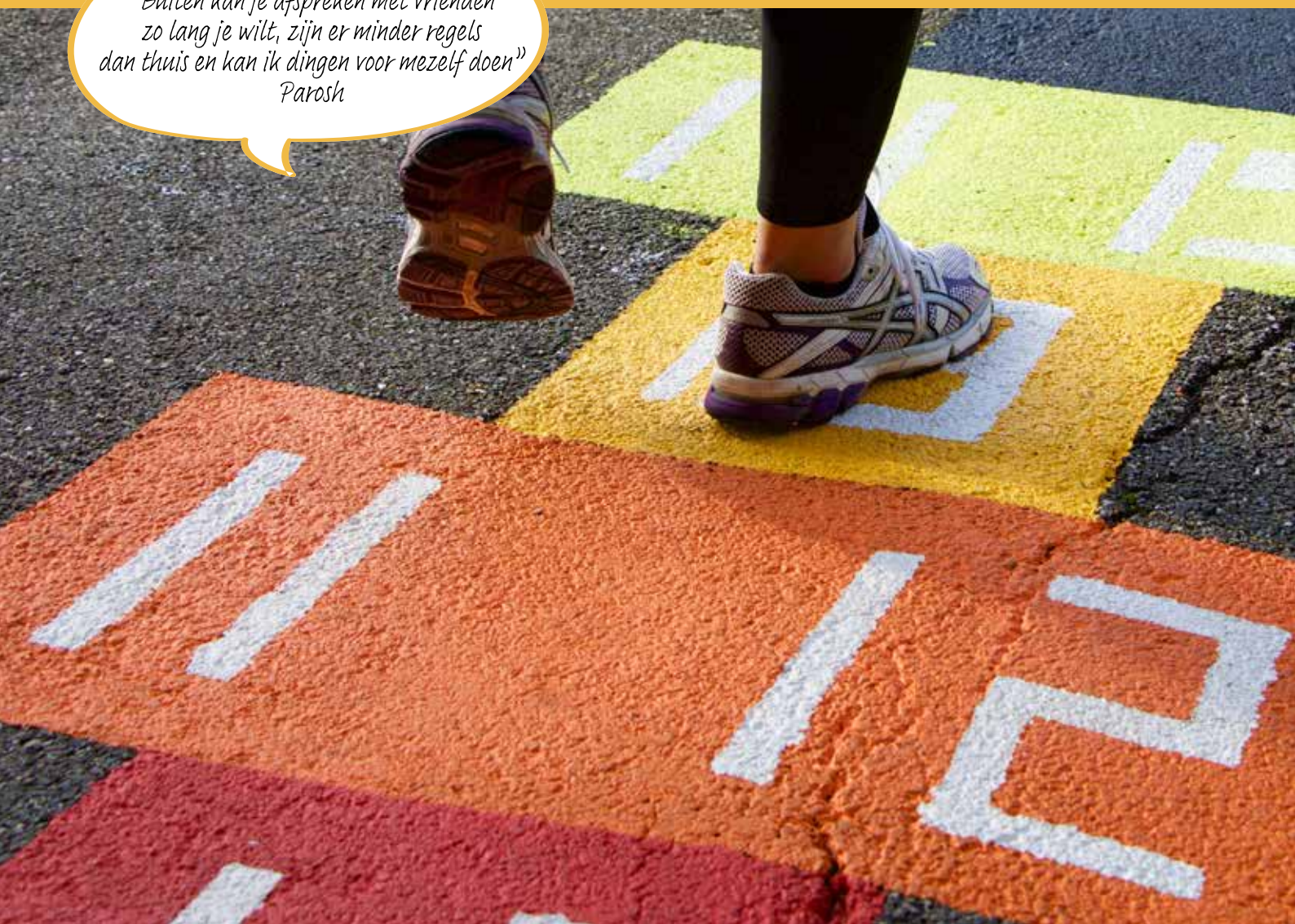
Met spelen komen de drie ambities van ‘Het Verhaal van Breda’ samen: groen, gastvrij en grenzeloos. We kunnen daar zelfs een vierde G aan toevoegen: gezondheid. In speelplekken in het groen kun je elkaar ontmoeten in onze gastvrije stad. Ze bieden uitdaging en ruimte om grenzen te verleggen en daarnaast is buiten spelen ook nog eens gezond. Dit plan laat zien wat er al aan speelplekken is, wat onze ambities zijn en hoe we dat gaan waarmaken.

### Leeswijzer

Spelen is belangrijk. Dat komt aan bod in hoofdstuk 2, net zoals de verbinding van en raakvlakken met spelen met andere beleidsvelden (zoals jeugd, gezondheid, groen en onderwijs). Alle plekken en ruimte om buiten te spelen bij elkaar, noemen we het Bredase speellandschap. Dit komt aan bod in hoofdstuk 3. Vervolgens gaat hoofdstuk 4 in op onze ambities om speelplekken nog verder te versterken. In hoofdstuk 5 komen de uitgangspunten voor spelen aan bod: wat is de kwaliteit van een speelplek en aan welke criteria moet een goede speelplek voldoen? Hoofdstuk 6 biedt inzicht in feiten, cijfers en financiën.

De leerlingraden van basisscholen het Noorderlicht, de Parel en de Rietvink hebben meegedacht met dit plan. Via een online enquête over speelplekken in Breda, zijn ook ouders bevroegd. In 2019 heeft een onafhankelijk bureau een inventarisatie uitgevoerd van alle Bredase speelplekken. Dat staat beschreven in het rapport ‘Spelen in Breda’ en biedt belangrijke bouwstenen voor dit plan.

*“Buiten kan je afspreken met vrienden  
zo lang je wilt, zijn er minder regels  
dan thuis en kan ik dingen voor mezelf doen”  
Parosh*



## Het belang van buiten spelen

Buiten spelen is belangrijk. Daarom zorgen we ervoor dat iedereen dat overal in de stad op een aantrekkelijke, uitdagende en veilige manier kan doen. We richten de stad zo in, dat jong en oud uitgedaagd wordt om te spelen en te blijven bewegen. Cultuurhistoricus Johan Huizinga schreef het al in zijn boek 'Homo Ludens, de spelende mens': spelen is een natuurlijke behoefte en is de basis voor onze cultuur. Ook filosofen van nu roepen op tot meer ruimte voor spel. Ook voor volwassenen.

Voor kleine(re) kinderen zijn er speelplekken om te klimmen, rennen en springen. Jongeren ontmoeten elkaar (en bewegen) op sport- en ontmoetingsplekken. Ouders kunnen op een bankje bijkletsen, bootcampen of fitnesssen op toestellen. En ouderen blijven in beweging én in contact met de jongere generaties in een beweegtuin. Meer spelelementen in de openbare ruimte daagt mensen uit om elkaar te ontmoeten, plezier te hebben en tegelijkertijd in beweging te blijven. "We stoppen niet met spelen omdat we oud worden, we worden oud, omdat we stoppen met spelen." (George Bernard Shaw)

In het beleid 'Jeugd 2020-2023, Samen voor onze toekomst' is spelen genoemd als een belangrijke basisvoorziening en onderdeel van positief jeugdbeleid: "Spelen en vrije tijd in Breda is voldoende ruimte om vrij te spelen en te ontspannen, ook zonder bemoeienis van volwassenen. Thuis, op school, in de buurt en in de vrije tijd faciliteert de omgeving het leren, ontdekken en ontwikkelen... Spelen is niet alleen leuk, (samen)spelen is essentieel voor de ontwikkeling van de fantasie, van het lichaam, van de sociale vaardigheden en van wie je bent als mens. Voor een brede ontwikkeling hebben kinderen verschillende, elkaar aanvullende leefmilieus nodig waar ze uiteenlopende indrukken opdoen: thuis, op school, in de buurt, in de vrije tijd, zowel online en offline. Sport, spel en cultuur dragen bij aan ontmoeting, ontwikkeling en de gezondheid van kinderen en jongeren. Niet elke jeugdige heeft dezelfde mogelijkheden of interesses. Daarom zorgen we ervoor dat een breed aanbod van speelplekken en sportactiviteiten beschikbaar, veilig en makkelijk toegankelijk is."

*"Ik bedenk buiten samen met mijn vriendinnen onze eigen spelletjes"*  
Sumaya

***Het recht op spel is opgenomen in het VN kinderrechtenverdrag!***

### **Kinderen spelen minder buiten**

Spelen helpt bij de ontwikkeling van sociale vaardigheden, probleemoplossend vermogen, zelfcontrole, motorische vaardigheden, creativiteit en nog veel meer. Daarom is het belangrijk dat kinderen iedere dag buiten kunnen spelen. De laatste jaren doen ze dat steeds minder. Kinderen zijn meer gaan gamen en besteden ook meer tijd aan andere 'beeldschermactiviteiten'. Daarnaast laten ouders hun kinderen minder naar buiten gaan uit veiligheid en angst om los te laten. Ook hebben veel kinderen geplande dagen met school, buitenschoolse opvang, sport- en hobbyclubjes. Door corona vallen veel - georganiseerde - activiteiten weg en spelen kinderen juist wél weer meer buiten. Of dit effect blijvend is, is gissen.

### Gezondheid en bewegen

Wanneer kinderen meer binnen zijn en minder bewegen, ligt overgewicht op de loer. Daarnaast zien we een toename van bewegingsachterstand en een verslechtering van motorische vaardigheden. Met de aanpak Jongeren Op Gezond Gewicht (JOGG) maken we meer bewegen makkelijker en werken we samen aan een gezonde jeugd in een gezonde omgeving. Speelplekken bieden een makkelijke manier om dicht bij huis te kunnen bewegen. Een kind dat al op jonge leeftijd leert op verschillende manieren - lekker buiten - te bewegen, gaat daar later makkelijker mee door. En blijft zo langer fit. Immers, jong geleerd is oud gedaan.

### Spelen in het groen

Speelplekken liggen vaak in het groen. Dat is geen toeval, want het is gewoon heerlijk spelen in het groen, waarbij de natuurlijke materialen sowieso al zorgen voor fantasie en creativiteit. Daarnaast zorgt een groene omgeving voor minder stress, vermindering van immuunziekten en bevordert het de concentratie. 'In het groen' kunnen we kinderen ook kennis laten maken met gezonde voeding door bijvoorbeeld fruitbomen te planten.

*“Van buiten spelen krijg je energie!”  
Paulina*

*“Ik speelde vaak bij de buurttuin.  
Daar deden we spelletjes of  
gingen we iets koken”  
Hajar*



### Ontmoeten

Vraag een kind wat hij nodig heeft om fijn buiten te spelen en negen van de tien keer is het antwoord: 'andere kinderen'. Spelen is dan ook ontmoeten. Op speelplekken in de buurt kunnen kinderen vaak zonder directe begeleiding of toezicht van volwassenen spelen. En zo sociale vaardigheden opdoen en zelf probleempjes oplossen. Wist u dat ruzie maken en het vervolgens ook weer goedmaken – zonder tussenkomst en sturing van een volwassene – fantastisch is voor de ontwikkeling van een kind?

Ook voor ouders en grootouders is een speelplek een plaats om buurtgenoten te ontmoeten, een praatje te maken of mee te spelen met de kinderen.


### Leren

Onderzoek laat zien dat kinderen beter onthouden en automatiseren, wanneer ze tijdens het leren kunnen bewegen. In het onderwijs krijgt spelenderwijs leren ook steeds meer een plek.

Leren gebeurt niet alleen op school. Jezelf ontwikkelen gebeurt overal, ook - en misschien wel juist - in de vrije tijd.

### Toegankelijkheid

Iedereen moet de mogelijkheid hebben om zichzelf te zijn, zich welkom te voelen en gelijkwaardig met andere kinderen te spelen op een speelplek in de buurt. Met of zonder rolstoel. Met of zonder welke beperking dan ook. Daarom moet iedereen goed bij de speelplek kunnen komen en gebruik kunnen maken van (in ieder geval een deel van) de toestellen. We zetten ons graag in voor de extra fysieke aanpassingen en de sociale inspanningen die ervoor nodig zijn om kinderen met een beperking gewoon mee te laten spelen.



*“Ik spreek vaak buiten af met vrienden om lekker te chillen”  
Abdullah*

*“Buiten kun je duizenden dingen doen”  
Zakira*



## Het Bredase speellandschap: ruimte om te spelen

Buiten spelen kan overal. In de achtertuin, op de stoep, op een pleintje, in de brandgang, in het park of in het bos. Dat noemen we de informele speelruimte. Ook hebben we speciaal ingerichte speelplekken in elke buurt. Die noemen we de formele speelplekken, die we weer onderverdelen in topplekken, plusplekken en buurtplekken. Het totale aanbod van speel- ontmoetingsplekken in Breda noemen we het Bredase speellandschap. Een speellandschap waarin iedereen in zijn eigen woonomgeving kan spelen en bewegen en waarvoor de openbare ruimte aantrekkelijk is ingericht. We bouwen hierbij verder op het Actieplan Spelen 2012-2017.

### Formele speelplekken; topplekken, plusplekken en buurtplekken

De grotere speelplekken met veel verschillende speelvormen noemen we topplekken. Topplekken zijn inclusieve ontmoetingsplekken voor een brede doelgroep; de hele wijk. Elke wijk heeft er minstens één.

Verspreid over de stad bieden we speciale speelplekken voor de diversiteit. Denk daarbij aan skateplekken, fietscrossbaantjes, natuurspeelplekken, voetbal-, fitness- of basketbalplekken. Dit alles noemen we plusplekken. Dan hebben we nog de buurtplekken waar iedereen dichtbij huis kan spelen op een speciaal daarvoor ingerichte en veilige plek. Dit zijn kleine speelplekken voor de jongere doelgroep, waar geen barrières - zoals een drukke weg - zijn om bij de speelplekken te komen.

### Topplekken

Topplekken liggen op een centrale plek in de wijk, vaak in een park. Zowel jonge, als oudere kinderen kunnen hier spelen. De plek is ingericht met veel verschillende toestellen voor diverse leeftijden, zoals een schommel, wip of glijbaan en vaak is er plek om vrij te spelen op het gras of is er de mogelijkheid om te voetballen. De plek is ook een ontmoetingsplek. Elke wijk heeft minstens 1 topplek. Voorbeelden zijn de Veestraat in de Belcrum en de Pottenbakkerstraat in Princenhage.

### Beheerde speeltuinen

Breda heeft 4 beheerde speeltuinen met toezicht. Dit zijn de speeltuinen aan de Ploegstraat, Somerweide, Abeelstraat en Heuvelbrink. Deze speeltuinen zijn 's zomers en 's winters geopend, zowel doordeweeks als in het weekend. Binnen de openingstijden is er toezicht door medewerkers met een afstand tot de arbeidsmarkt en/of door vrijwilligers uit de wijk. Zij houden de boel in de gaten, voeren klein onderhoud uit, houden de speeltuin schoon en doen eenvoudige EHBO werkzaamheden. De speeltuinen worden veel gebruikt, ook door scholen en groepen.

### Plusplekken

Plusplekken bieden net een andere manier van spelen dan de traditionele speelplekken. Denk aan natuurspelen, een waterspeelplek, een skateplek en beweegtoestellen. Deze plekken zijn er vooral voor de diversiteit. Je moet er iets verder voor lopen of fietsen, soms buiten de eigen wijk. Hier gaan jongere kinderen vaak met hun ouders naar toe om voor langere tijd te spelen. De wat oudere jeugd gaat er zelfstandig naar toe voor hun favoriete sport en om elkaar te ontmoeten.

### Natuurspelen

Er zijn ook plekken in Breda waar je kunt spelen in een natuurlijke omgeving. Hier kunnen ook speeltoestellen staan (meestal van hout), maar spelen met natuurlijke materialen zoals water, zand en takken staat centraal. Deze plekken liggen in het groen, soms nabij water. Bijvoorbeeld aan de Molenleij in Brabantpark. Natuurlijke speelplekken zijn extra belangrijk om kinderen meer in contact te brengen met de natuur. Deze plekken zijn te vinden op groene locaties verspreid over de stad. Vanuit het Actieplan spelen was er in 2012 een pilot om takken (snoeimateriaal) in verschillende beheerde speeltuinen aan te bieden voor het bouwen van hutten. De conclusie was dat deze vorm

van spelen wel als losse activiteit geboden kan worden, maar niet als vast onderdeel van een speeltuin. Ook spelen in bosjes en plantsoenen kan natuurlijk. Dat sluit aan op de behoefte aan meer 'rommelruimte'. Dit mag en kan wanneer er geen blijvende schade voor bomen en struiken is en het de natuur niet verstoort.

### Waterspeelplekken

Spelen met water kan overal. In een natuurlijke omgeving, bijvoorbeeld in Brabantpark met een waterpomp, watergootjes en zand. Maar net zo goed in een meer verharde, stenige omgeving door het spelen in fonteintjes zoals op het Kasteelplein. Naast speelplezier, biedt water ook verkoeling in de stad.

### Sport- en beweegplekken

Sport en beweegplekken zijn voor alle leeftijdsgroepen en liggen op goed bereikbare locaties verspreid over de stad. Bijvoorbeeld de skateplek bij de Scharen of het Cruyff court met calisthenics en een digitale voetbalmuur aan de Hamdijk.

We zien al langer de trend dat mensen steeds meer kiezen voor de openbare ruimte als plek om te sporten en te bewegen. Dat geldt ook voor volwassenen. Door corona wordt dit nog belangrijker. Daarom streven we naar een (multifunctioneel) kunstgrasveld in elke wijk. Ook zijn er verschillende faciliteiten voor skaten, fitness, calisthenics of bootcamps.

*"Ik ga vaak samen met mijn vrienden fietsen in de buurt.  
We racen dan op de heuveltjes in het park"*

*Younes*

*"Ik ga vaak samen met jongens  
uit mijn buurt vissen bij een slootje.  
Dan vangen we kreeftjes"*

*Mike*

### Jongeren ontmoetingsplekken

De oudere jeugd wil 'chillen': elkaar ontmoeten en bijkletsen op een plek zonder ouders. Zo'n ontmoetingsplek zoeken ze in de openbare ruimte. Daarvoor bieden we hen (soms overdekte) plekken met zitelementen in de wijk. Al dan niet gecombineerd met een sportplek.

### Buurtplekken

Om ieder kind op bereikbare afstand van huis een veilige speelplek te bieden, zorgen we voor kleinere buurtplekken. Een plek die je kunt bereiken zonder een drukke weg over te steken. Buurtplekken zijn ingericht voor jongere kinderen en worden vooral gebruikt door omwonenden. Hier spreek je af met kinderen uit de buurt. Hoewel deze plekken minder groot zijn en eenvoudiger zijn ingericht, moeten ze net zo goed voldoende uitdaging bieden. Daarom staan ook hier toestellen die minstens 3 speelvormen bieden, zoals klimmen, glijden en draaien.

### Informele speelruimte

Veel plekken in de openbare ruimte lenen zich ook goed voor ontmoeten, spelen of chillen. Dit noemen we de informele speelruimte.

### Particuliere speeltoestellen

Om het spelen op pleintjes, grasveldjes of stoepen leuker te maken, plaatsen sommige bewoners speeltoestellen uit een bouwmarkt of speelgoedwinkel. Goed bedoeld, maar zo'n trampoline, schommel of klimtoestel is niet veilig. Simpelweg omdat ze niet geschikt zijn voor gebruik zonder toezicht of voor gebruik door meerdere kinderen tegelijkertijd. Ze voldoen ook niet aan veiligheidsvoorschriften en kunnen zo gevaarlijke situaties of ernstig letsel opleveren.

We bieden bewoners de vrijheid om speelmaterialen buiten aan te bieden voor extra speelplezier, maar dat moet wel veilig gebeuren. Wanneer we gevaarlijke toestellen op straat aantreffen, vragen we bewoners deze weg te halen. En maken we hen bewust van wat er wel veilig is en wat er wel kan. Bijvoorbeeld kleine plastic glijbaantjes en zwembadjes, mits er toezicht is en deze 's avonds weer binnen gehaald worden. Hiervoor is een informatieflyer beschikbaar (zie bijlage).



*“Ik zou het leuk vinden als er meer losse spullen, bijvoorbeeld skelters of zo, zijn om mee te spelen”*  
Zaman

### Schoolpleinen

Schoolpleinen liggen centraal in een wijk, zijn vaak openbaar toegankelijk en bieden kinderen uit de buurt ruimte om te spelen. Sinds enkele jaren is er veel aandacht voor het vergroenen van schoolpleinen. De provincie heeft hier een subsidieregeling voor opgesteld en vanuit onze JOGG (Jongeren op gezond gewicht) aanpak is een extra gemeentelijke bijdrage beschikbaar. Zo kunnen veel scholen in Breda hun schoolpleinen opnieuw inrichten. Bijvoorbeeld door een deel van de tegels in te ruilen voor beplanting, heuvels, stapstenen, kruipbuizen of een waterpomp. Wanneer een school een bijdrage van de gemeente krijgt, geldt als voorwaarde dat het schoolplein door alle kinderen in de buurt gebruikt moet kunnen worden na schooltijd. De meeste schoolpleinen zijn eigendom van de school. De school is dan ook zelf verantwoordelijk voor beheer en onderhoud. Wanneer het schoolplein openbaar toegankelijk is, biedt de gemeente de mogelijkheid om de veiligheidsinspecties van en klein onderhoud aan de toestellen uit te voeren. Groot onderhoud en vervangingen van toestellen, ondergronden en andere elementen worden door de school zelf uitgevoerd en betaald.

### Sportcomplexen

De afgelopen jaren hebben we pilots uitgevoerd om te onderzoeken of het mogelijk is sportcomplexen open te stellen voor buurtbewoners, wanneer deze niet gebruikt worden door de verenigingen. Deze pilots leidden tot het inzicht dat dit maar op een enkele locatie mogelijk is. Vaak leidt het namelijk tot zwerfvuil en vandalisme op de complexen, ook omdat de complexen niet open ingericht zijn, waardoor toezicht of sociale controle onmogelijk is. Daarnaast gaven verenigingen aan dat zij geen risico willen nemen, nu zij steeds vaker zelf investeren in het complex. Het openstellen van sportcomplexen kan dus alleen wanneer het complex daar in de basis voor ingericht is en een open inrichting/structuur heeft. Dat is iets om bij het ontwerp van een nieuw complex rekening mee te houden.



## Versterken van speelplekken: ambities

Breda biedt al veel mogelijkheden om buiten te spelen. We vinden het belangrijk dat onze bewoners blijven bewegen en spelen. Daarom investeren we in de kwaliteit en diversiteit van speelplekken. In nieuwe gebieden willen we een goed speelaanbod. In bestaande gebieden hebben we een helder afwegingskader om te beslissen of we gaan investeren in het opknappen van een plek. Daarbij zorgen we dat de speelplekken aansluiten bij de vraag vanuit de stad. Met extra aandacht voor inclusieve en toegankelijke speelplekken.

### Speelruimte in nieuwe woongebieden

In nieuwe wijken is een goed aanbod van speelvoorzieningen belangrijk zodat iedereen in de openbare ruimte op een aantrekkelijke en veilige manier kan spelen, bewegen, ontmoeten en chillen. Dat betekent dat stoepen breed genoeg zijn, dat pleinen ruimte bieden voor spel en ontmoeten en dat iedereen zich veilig door de buurt kan bewegen met veilige oversteekplekken.

Bij grote gebiedsontwikkelingen moet er minimaal 1 topspeelplek in de plannen opgenomen worden. Op deze topplek moeten alle doelgroepen kunnen spelen en is de speelwaarde hoog: er staan verschillende toestellen voor diverse leeftijden. Hierbij kijken we ook naar al aanwezige speelplekken in de omliggende bestaande wijken. We stemmen het aanbod af, zodat vanuit elke woning een topspeelplek goed bereikbaar is. Verder voldoet de topspeelplek aan de criteria zoals beschreven in hoofdstuk 5.

Bij kleinere woningbouwprojecten van minimaal 10 woningen kijken we of het mogelijk is een buurtspeelplek toe te voegen. Ook hier houden we rekening met de aanwezigheid van andere buurtspeelplekken in de omgeving en met barrières zoals wegen of water. Veilige en aantrekkelijke routes naar de speelplekken zijn hier een aandachtspunt.

### Investeren in speelplekken in bestaande wijken en dorpen

Bewoners hebben veel vragen of de speelplek in hun buurt vernieuwd kan worden. Of ze vragen om een nieuwe speelplek. Om hier een goede afweging in te kunnen maken, hebben we een zogenoemd afwegingskader opgesteld. Dit zijn de voorwaarden waaraan een speelplek moet voldoen om in aanmerking te komen voor vernieuwing.

#### Afwegingskader herinrichting of nieuwe speelplek

- Toestellen zijn versleten, technisch afgeschreven
- De uitstraling van de speelplek is niet uitnodigend: weinig speelwaarde en geen prettige verblijfsplek
- Er zijn geen andere speelplekken op korte afstand (400m), bereikbaar zonder barrières
- De speelplek is een (potentiële) topplek en mist nog diversiteit in speelwaarde of voor een doelgroep
- De speelplek biedt meerwaarde als plusplek door een bijzondere inrichting
- Door toevoeging van groen/natuurspelen wordt de speelplek meer klimaatadaptief
- Er is voldoende draagvlak onder buurtbewoners voor herinrichting/ inrichting nieuwe plek (2/3 van de bewoners)

### **Kinderen en bewoners betrekken**

Breda is een kindvriendelijke stad. Wanneer het gaat om speelplekken, is het dan ook vanzelfsprekend dat we kinderen betrekken. We gaan met hen in gesprek over hoe zij willen spelen en welke speelvorm hun voorkeur heeft. Vervolgens maken we samen met de kinderen plannen voor de inrichting van de speelplekken.

De laatste jaren zien we het aantal vragen over speelplekken toenemen. Zowel kinderen, als de oudere jeugd en volwassenen zijn erg betrokken bij speelplekken. Enerzijds omdat wij onze inwoners vaker vragen met ons mee te praten, denken en doen over hun wijk. Anderzijds omdat mensen steeds mondiger worden en hun zegje willen doen. Door bewoners samen te brengen, het gesprek met hen te voeren en hen te vragen een actieve rol in te nemen, creëren we draagvlak voor de plannen voor een speelplek. We gaan bij voorkeur met kinderen en volwassenen op wijkniveau in gesprek over de speelplekken in hun wijk. Wij geven daarbij duidelijke randvoorwaarden over wat er wel en niet kan. Zo kunnen we een goed aanbod van diverse en goed bereikbare speelplekken bieden. In Princenhage heeft dit geleid tot het versterken van de topplek in de Pottenbakkersstraat. De gemeente faciliteert deze gesprekken en begeleidt dit in verschillende (spel)vormen.

Betrokkenheid van bewoners leidt tot eigenaarschap. Bewoners voelen zich meer verbonden met de plek, wat leidt tot meer gebruik en soms ook een bijdrage in het beheer en onderhoud. Daarvoor hebben we 'wijkdeals' in het leven geroepen. Bij speelplekken gaat zo'n wijkdeal vaak om het beheer van het omliggende groen en het schoonhouden van de plek. Zoals verplicht is volgens de wet- en regelgeving, onderhoudt de gemeente de toestellen zelf.

*“We kunnen samen met Jaap (buurtsportcoach) kijken welke spellen we nog meer op de speeltoestellen kunnen doen”*  
Azyaan

### **Samenwerking met professionals in de wijk**

Zien spelen doet spelen. Daarom is het belangrijk om naast een speelplek, ook de activiteiten op en rondom de speelplek te stimuleren. We werken daarvoor samen met buurtsportcoaches, die in dienst zijn bij verschillende organisaties. Zij organiseren beweegactiviteiten, hebben veel contact met bewoners en weten daardoor wat zij willen. Dat levert kennis op die we goed kunnen gebruiken voor het herinrichten van bestaande of voor het realiseren van nieuwe plekken. Via jeugdwerkers en wijknetwerkers betrekken we vooral jongeren, zodat ook zij mee kunnen praten over hun 'eigen' ontmoetingsplekken in de wijk. Om ervoor te zorgen die ontmoetingsplekken succesvol en goed gebuikt worden, moeten we rekening houden met mogelijke overlast voor omwonenden. Daarom is het een voorwaarde om omwonenden goed en tijdig bij het proces te betrekken.



### Inzetten op diversiteit

We willen graag een divers speelaanbod voor elk wat wils. Dat betekent speelplekken met verschillende speelwaarden per wijk. Ook kijken we daarvoor naar mogelijkheden voor meer natuur- en waterspeelplekken. En natuurlijk zoeken we naar plekken waar spelen in het groen niet alleen toegestaan is, maar zelfs aangemoedigd wordt. In het 'Stedelijk Waterplan' en het ruimtelijk adaptief plan 'Breda klimaatbestendig' is de ambitie voor meer waterspeelplekken benoemd.

Vanuit de rapportage 'Spelen in Breda' blijkt dat in sommige wijken en dorpen de functionaliteit, speelwaarde (de mate waarin een plek speelmogelijkheden biedt) en diversiteit van speelplekken achter blijft. Vooral de speelplekken in Breda Noordoost scoren hierop matig, er zijn hier veel plekken met dezelfde soort toestellen. Wanneer we in Breda Noordoost aan de slag gaan voor diversiteit, vullen we enkele speelplekken aan met extra toestellen. Andere plekken kunnen dan wellicht komen te vervallen. In andere delen van de stad kijken we voor het vergroten van diversiteit bij herinrichtingen vooral naar de aanwezige speelplekken in de wijk. En maken dan de keuze voor een andere soort plek of andere toestellen die daarop een aanvulling in speelwaarde bieden.

Sport- en beweegplekken bieden ook diversiteit, vooral ook voor oudere jeugd en volwassenen. In het sportbeleid 'Team Breda' is sport in de openbare ruimte een belangrijke pijler. Hierin staat dat we meer plekken realiseren om te sporten en bewegen in de openbare ruimte. Enerzijds door het realiseren van sportplekken en anderzijds door het creëren van verschillende routes.



*“Maak meer plekken waar je fantasiespellen kunt doen, bijvoorbeeld een klimolifant”*  
Mike

### Flexibilisering

“Niet meer uitdagend genoeg” of “Sluit niet meer aan bij de leeftijd van de buurtkinderen”. Deze redenen worden vaak genoemd wanneer bewoners ons vragen of een speelplek opnieuw ingericht kan worden. Vaak is de speelplek dan technisch gezien nog in goede staat; toestellen kunnen zo’n 8 tot 15 jaar mee. Toestellen verwijderen wanneer deze goed zijn, is dan zonde van de investering. Verplaatsen is vaak lastig, omdat alle toestellen stevig in de grond verankerd zijn en ze bij verplaatsing instabiel en onveilig kunnen worden. Ook sluit de (kunstgras) ondergrond dan vaak niet meer aan op de toestellen, wat ook weer hoge kosten oplevert om dat te herstellen. We zoeken naar mogelijkheden om flexibel met speelplekken om te gaan. Technieken die het mogelijk maken om speeltoestellen tussen speelplekken te wisselen omarmen we. En metalen toestellen zijn ook makkelijker te verplaatsen dan houten. Net als speeltoestellen in zandondergronden. Zo proberen we bij herinrichtingen en vervangingen combinaties te maken en speeltoestellen uit te wisselen. Ook kijken we meer naar de leeftijdsopbouw van de kinderen in de wijk, in plaats van een toestel één op één te vervangen.

### Verduurzaming

Sommige toestellen zijn na een opknopbeurt weer bruikbaar. Ook leveranciers bieden steeds vaker de mogelijkheid om oude toestellen te hergebruiken in een nieuw plan. Vanuit veiligheidsregels moeten deze toestellen blijven voldoen aan de typekeuring, die door de producent geleverd wordt. Je kunt niet zomaar zaken aan een toestel veranderen, omdat dan het gevaar bestaat dat deze niet meer voldoet aan de veiligheidseisen.

Er is nog veel discussie welk materiaal vanuit milieuoogpunt het meest duurzaam is. Met 'de beheerbril' op, is de conclusie dat toestellen van metaal het langst bruikbaar en veilig blijven. Dat heeft dan ook onze voorkeur. Vanwege de natuurlijke uitstraling zijn (Robinia)houten toestellen erg geliefd bij bewoners. Veel van deze toestellen slijten echter al vroegtijdig door houtrot. Daarom plaatsen we houten toestellen alleen in een natuurlijke, groene omgeving.

*"Als je opstapjes en steuntjes maakt bij toestellen, kunnen kinderen die niet zo goed kunnen lopen er makkelijker bij"*

*Githano*

### Samen spelen en toegankelijkheid

Veel kinderen spelen graag buiten, of je nou een beperking hebt of niet. De Gemeente Breda biedt alle kinderen de mogelijkheid om samen buiten te spelen. Een kind in een rolstoel heeft een andere inrichting van een speelplek nodig dan een kind met een visuele beperking of autisme. Een stevige vlakke ondergrond, felle kleuren of juist rust. Een goed voorbeeld van een toegankelijke speelplek is de natuurspeelplek in het Van Sonsbeeckpark, met een rolstoelpad, een extra steun of opstapje bij toestellen, verlaagd aangelegde watergoten en (half)verharde paden naar de toestellen.

*"Samen spelen met een kind dat in een rolstoel zit is soms wel spannend, vooral als je hem of haar niet kent"*


*Paulina*

Met meer plekken die voor iedereen toegankelijk zijn, werken we spelenderwijs aan meer inclusie van kinderen met een beperking. Speelplekken die we (op)nieuw inrichten, moeten 100% toegankelijk zijn. We volgen daarin de richtlijn vanuit 'Aan de slag met samen spelen (VNG de Speeltuinbende, 2019), waarin het advies staat dat 70% van de 'speelaanleidingen' bereikbaar is voor iedereen en 50% bespeelbaar voor ieder kind. Daarbij focussen we op onze centraal in de wijk gelegen topspeelplekken.

Naast fysieke aanpassingen starten we in 2022 een campagne die als doel heeft dat iedereen het normaal vindt dat ook kinderen met een beperking buiten spelen in hun buurt. Via (speciaal) onderwijs en dagopvangorganisaties benaderen we kinderen en bespreken we waar en hoe zij buiten willen spelen. Ook de Toekomststoel speelt hierin een rol en we betrekken instellingen die werken met en voor mensen met een beperking (Revant, Visio, Mee West-Brabant, enz.).

### Digitalisering

Buiten spelen krijgt steeds meer concurrentie van (online) games, social media en andere activiteiten via een beeldscherm. Soms kan dat online spelen juist extra diversiteit bieden bij het buiten spelen. Een paar jaar geleden was Pokémon GO erg populair, waardoor kinderen veel buiten in beweging waren. We zien hier kansen om offline en online bij elkaar te brengen. Digitalisering helpt ons ook bij het aanbieden van interactieve toestellen voor extra spel mogelijkheden, zoals een voetbalmuur. En de 'smartmove' route langs de Singel biedt via een app ook spellen aan voor kinderen.



*“Je moet tegen volwassenen zeggen: kinderen vinden het fijn als u niet rookt. We kunnen dat met bordjes op speelplekken doen. En ook met de klas acties bedenken”*  
Parosh



*“Zo'n toestel waar je op moet springen of aan moet draaien en waar dan een stem uit komt, die vertelt welke spellen je kunt doen, dat vinden we leuk”*  
Hajar

### Rookvrije speelplekken

Kinderen moeten kunnen spelen in een gezonde omgeving. Sinds 1 januari 2021 zijn alle speelplekken in Breda rookvrij. We geven met markeringen aan dat roken niet is toegestaan. Zo krijgen kinderen al van jongs af aan de 'niet-roken' norm mee en voorkomen we mee-roken. In samenwerking met de Rookvrije Generatie, GGD West-Brabant en partijen/organisaties in de stad, werken we ook aan andere rookvrije plekken voor kinderen, zoals rookvrije kinderboerderijen, rookvrije schoolpleinen en rookvrije sportclubs. Ook dit valt onder de JOGG-aanpak.

### Samen met kinderen

Einstein zei: "Spelen is de hoogste vorm van onderzoek." We kunnen spelen dan ook niet serieus genoeg nemen en laten kinderen graag meedenken, -doen en -beslissen over de toekomst van de stad. Mooi meegenomen dat we daar tegelijkertijd een bewustzijn van maatschappelijke verantwoordelijkheid mee creëren.

Voor speelplekken maken we samen met kinderen plannen voor de inrichting. Ook gaan we - met behulp van de Toekomststoel - met hen in gesprek hoe we onze ambities voor speelplekken kunnen concretiseren. De eerste gesprekken met leerlingenraden hierover hebben al plaats gevonden. Hun ideeën zijn opgenomen in dit plan. Naast spelen en toegankelijkheid, komen ook de onderwerpen diversiteit, flexibilisering, duurzaamheid, digitalisering en rookvrij aan bod.







## Uitdagende, veilige en aantrekkelijke speelplekken

De kwaliteit van speelplekken moet goed zijn. Daarom zijn er uitgangspunten waar speelplekken aan moeten voldoen. Deze zijn gebaseerd op wet- en regelgeving, bestaand beleid en ervaring in onderhoud en beheer. Inzicht in de huidige staat en een peiling onder bewoners en kinderen, brengt een aantal aandachtspunten naar voren.

### Huidige staat

Begin 2019 heeft een extern bureau de kwaliteit van Bredase speelplekken in beeld gebracht. Dit is uitgewerkt in het rapport 'Spelen in Breda' (Speelplan 2019). Tijdens een rondgang zijn alle gebieden en buurten van de Gemeente Breda bezocht. Hierbij zijn alle ruim 400 speelplekken op buurtniveau beoordeeld op onderstaande kwaliteitscriteria:

- Ligging van de speelplek
- Aantrekkelijkheid en gebruik
- Functionele waarde en inrichting
- Huidige staat van de speelplek
- Klimaatbestendigheid

Over het algemeen scoren speelplekken goed op 'ligging' en 'huidige staat'. Ze worden minder goed beoordeeld op de criteria 'aantrekkelijkheid en gebruik' en op 'functionele waarde en inrichting'. Dit wordt bevestigd in een korte vragenlijst die dit voorjaar online is afgenomen bij ruim 600 ouders en hun kinderen. Hierin komen ook uitdaging en speelwaarde als aandachtspunten naar voren. In de Buurt enquête 2019 geeft meer dan 60% van de bewoners aan tevreden tot zeer tevreden te zijn over de speelvoorzieningen in hun buurt.

### Peiling onder bewoners

Zowel het rapport 'Spelen in Breda' als de online enquête laten de verschillen per wijk zien. Deze zijn verder uitgewerkt en per wijk inzichtelijk gemaakt in het rapport. Daarin is ook de analyse per speelplek opgenomen. Vanuit de online enquête zijn de resultaten op wijkniveau niet representatief. Daarom benutten we alleen de resultaten uit het rapport om uitspraken per wijk te doen.

Over het algemeen geldt dat de meeste plekken een goede beoordeling scoren op het criterium 'ligging'. Uitzonderingen hierop zijn Teteringen (scoort minder) en Zuidwest (scoort beter). Qua 'aantrekkelijkheid' zijn de gebieden vergelijkbaar, al schiet Bavel hier bovengemiddeld met relatief veel aantrekkelijke plekken. Minder scoort Ulvenhout, die ook minder scoort op het thema 'functionele waarde'. Op dit criterium scoort vooral ook Noordoost matig (bijna 50% van de speelplekken). Dit komt vooral door het grote aantal locaties. Op 'huidige staat' scoren de plekken in Centrum, Noordwest, Prinsenbeek en Bavel bovengemiddeld goed. Zuidoost en Zuidwest scoren hier minder, maar over de hele gemeente is dit criterium goed beoordeeld (90% scoorde een voldoende of meer). Op het criterium 'klimaatbestendigheid' scoren gebieden als Centrum minder, terwijl Prinsenbeek hier juist goed op scoort. Zuidwest scoort, in vergelijking tot de andere gebieden, het sterkst op de beoordeelde criteria.

Er zijn kaarten per wijk beschikbaar met daarop de spreiding en kwaliteit van speelplekken. Deze kaarten vormen samen met de rapportage de basis voor het afwegingskader voor het opknappen en herinrichten van speelplekken op wijkniveau.

### Criteria voor een goede speelplek

Een speelplek die ingepast of (her)ingericht wordt, moet voldoen aan onderstaande criteria.

#### Ligging

Een speelplek ligt in het zicht en is sociaal veilig. We gebruiken hagen of struiken als afscheiding en plaatsen alleen hekken, wanneer dit voor de veiligheid noodzakelijk is. Zo'n 'zichtplek' is ook belangrijk voor om van een speelplek een prettige en veilige ontmoetingsplek te maken. De topspeelplekken liggen op een centrale plek in de wijk. Vaak in het groen, met voldoende ruimte voor vrijspelen, ontmoeten en langer te verblijven. Ook de routes er naar toe zijn aantrekkelijk en veilig. Buurtplekken liggen vaak op pleintjes of naast huizenblokken. Natuurlijke afscheidingen met wegen of (fiets)paden en water zorgen ervoor dat kinderen niet zomaar de straat op kunnen rennen of in het water kunnen vallen. Een natuurlijke groene afscheiding, bijvoorbeeld een haag in plaats van een hek, heeft hier de voorkeur. Hekken plaatsen we alleen wanneer dit noodzakelijk is voor de veiligheid.

#### Aantrekkelijkheid en gebruik

Speelplekken moeten een aantrekkelijke plek zijn om naar toe te gaan. De inrichting van de plek hangt samen met de directe omgeving. Een aantrekkelijke plek is goed vormgegeven en goed bespeeld. Een speelplek moet ruimte geven voor fantasie, een topplek moet uitnodigen tot langdurig gebruik (hoge verblijfswaarde), een sportplek moet beweging stimuleren en een natuurspeelplek moet exploratief gedrag prikkelen.

- **Materiaalgebruik**

Materiaalgebruik heeft een belangrijke invloed op de uitstraling van een speelplek. We kijken welk materiaal het beste past in de omgeving. De voorkeur gaat in eerste instantie uit naar metaal vanwege lange levensduur en veiligheid. Ook zijn metalen toestellen makkelijker te verplaatsten en hergebruiken bij een herinrichting van een speelplek. Veel bewoners kiezen voor houten toestellen wanneer zij mogen meedenken over een speelplek, vanwege de natuurlijke uitstraling. Metalen toestellen zijn vaak kleurrijk en vallen meer op in het straatbeeld. Er zijn echter ook metalen toestellen met houtprint verkrijgbaar, die een meer rustige en natuurlijke uitstraling hebben. Alleen bij speelplekken in een natuurlijke groene omgeving plaatsen we houten toestellen.

*“Kleurige speeltoestellen waarop je op veel verschillende manieren kunt spelen, maken een speelplek leuker”*

*Noë*



- **Ondergronden**

Vanuit wet- en regelgeving moet de juiste valdempende ondergrond aanwezig zijn. De keuze hangt samen met de valhoogte van het toestel en de omgeving waarin de speelplek ligt. In Breda passen we zand of kunstgras toe. Zand zal eerder toegepast worden in een natuurlijke omgeving, kunstgras meer op plekken met een stedelijke uitstraling.

- **Toegankelijkheid**

We hebben extra aandacht voor toegankelijkheid, zodat kinderen met en zonder beperking met elkaar kunnen spelen. Vooral topspeelplekken willen we hiervoor meer geschikt maken. De ondergrond van een speelplek en de route ernaar toe zijn hierbij belangrijke aandachtspunten.

### **Functionele waarden/speelwaarde en flexibiliteit**

Een speelplek moet veel uitdaging bieden en daarom minstens 3 verschillende speelvormen bieden. De speelwaarde, de mate waarin een speelplek uitdaging biedt, is een van de belangrijkste zaken op een speelplek. Wanneer een speelplek niet uitdagend (dus saai) is, maken kinderen er maar weinig gebruik van. Er zijn verschillende speelvormen te onderscheiden. Allereerst de meer fysieke: klimmen, rennen, schommelen, glijden, balanceren, coördinatie en balspelen, spelen met zand/water (natuurlijke materialen). Daarnaast de meer sociale: rollenspel, samenwerken, experimenteren, fantasiespel en relax-/ ontmoetruimte.

Op topplekken zorgen we ervoor dat er speelvormen en uitdagende elementen aanwezig zijn voor alle leeftijdscategorieën. Op buurtplekken is de inrichting meer afgestemd op jongere doelgroepen tot 8 jaar, maar ook een buurtplek biedt minstens 3 verschillende speelwaarden. We proberen de speelplekken zo in te richten dat we meer flexibel zijn in het aanbod van toestellen en het aanbod ook kan meegroeien met de leeftijd van de kinderen. Leveranciers van speeltoestellen maken steeds meer gebruik van bepaalde technieken om toestellen makkelijk te verplaatsen en uit te wisselen. In Teteringen zijn we daarmee een pilot gestart.

### **Beheer en onderhoud en veiligheid**

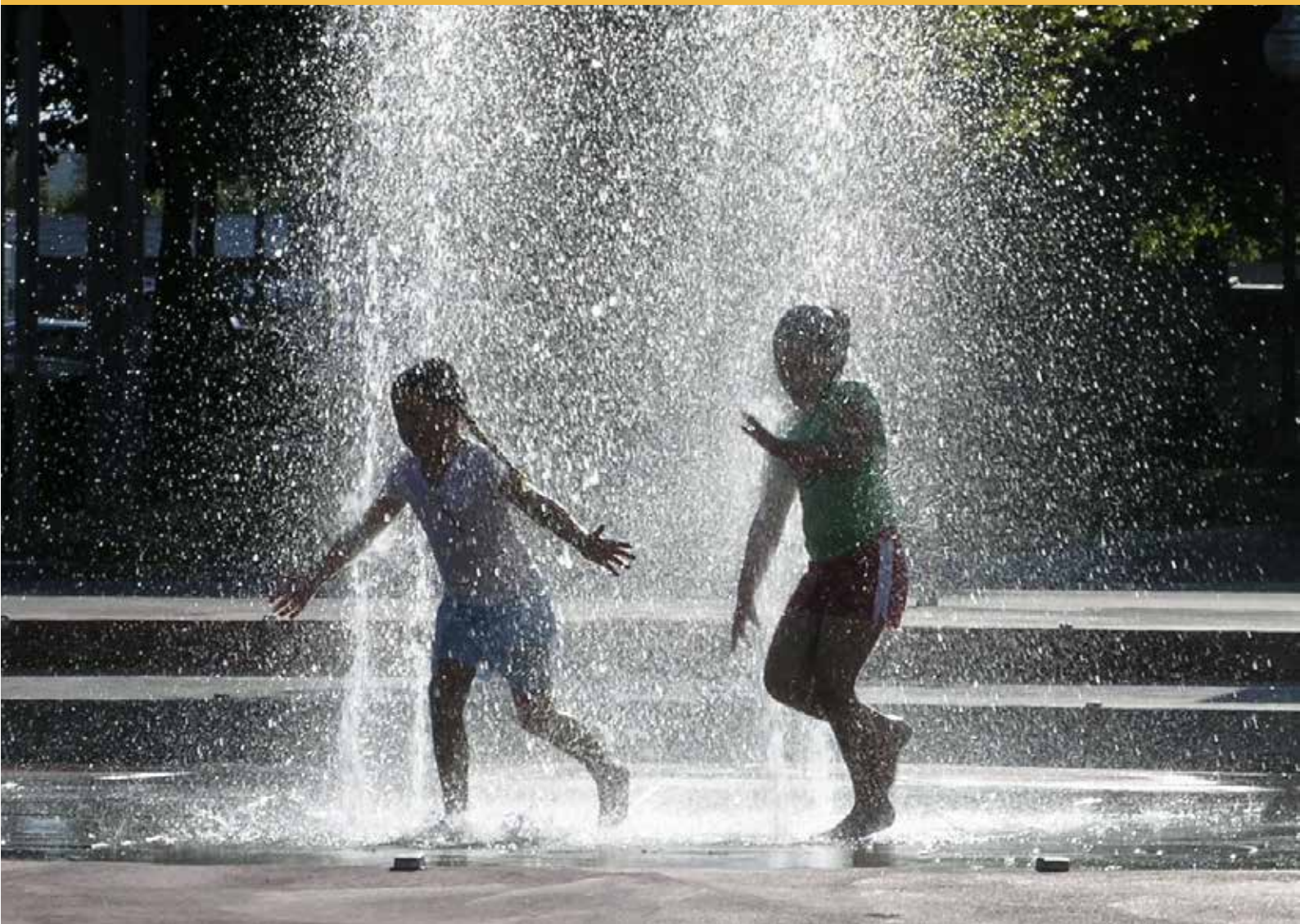
Veiligheid van speelplekken staat op nummer 1. Daarom voldoen alle Bredase speelplekken aan de veiligheidseisen vanuit de Warenwet attractie- en speeltoestellen én moeten alle speelplekken 'heel' zijn. Onze inspecteurs inspecteren de speelplekken dan ook minimaal 1 keer per kwartaal. Indien nodig, herstellen zij direct wat nodig is. Meldingen van bewoners helpen ons om snel te kunnen handelen wanneer toestellen kapot zijn.

### Klimaatbestendigheid

Door de klimaatverandering hebben we vaker zeer warme dagen. Hittestress is daarom in de zomer een toenemend probleem. Ook bij speelplekken houden we hier rekening mee door - waar dat kan - te zorgen voor voldoende schaduw of door spelen met water als verkoeling. Vooral in versteende gebieden, zoals bijvoorbeeld het centrum is dit lastig. Toch is hier een waterspeelplek, zoals op het Kasteelplein. Ook het Nelson Mandela plein heeft een waterspeelplek. Speelplekken kunnen ook ruimte bieden voor tijdelijke wateropvang op piekmomenten, zoals staat aangegeven in het Stedelijke waterplan. De speelwaarde van een plek mag hierdoor niet verminderen en er mogen hierdoor geen gevaarlijke situaties ontstaan.

*“Als het heel warm is in de zomer zou je eigenlijk bij elke speelplek een buis moeten hebben waar frisse lucht uit komt, en dan warme lucht in de winter :-)”*  
Rafael

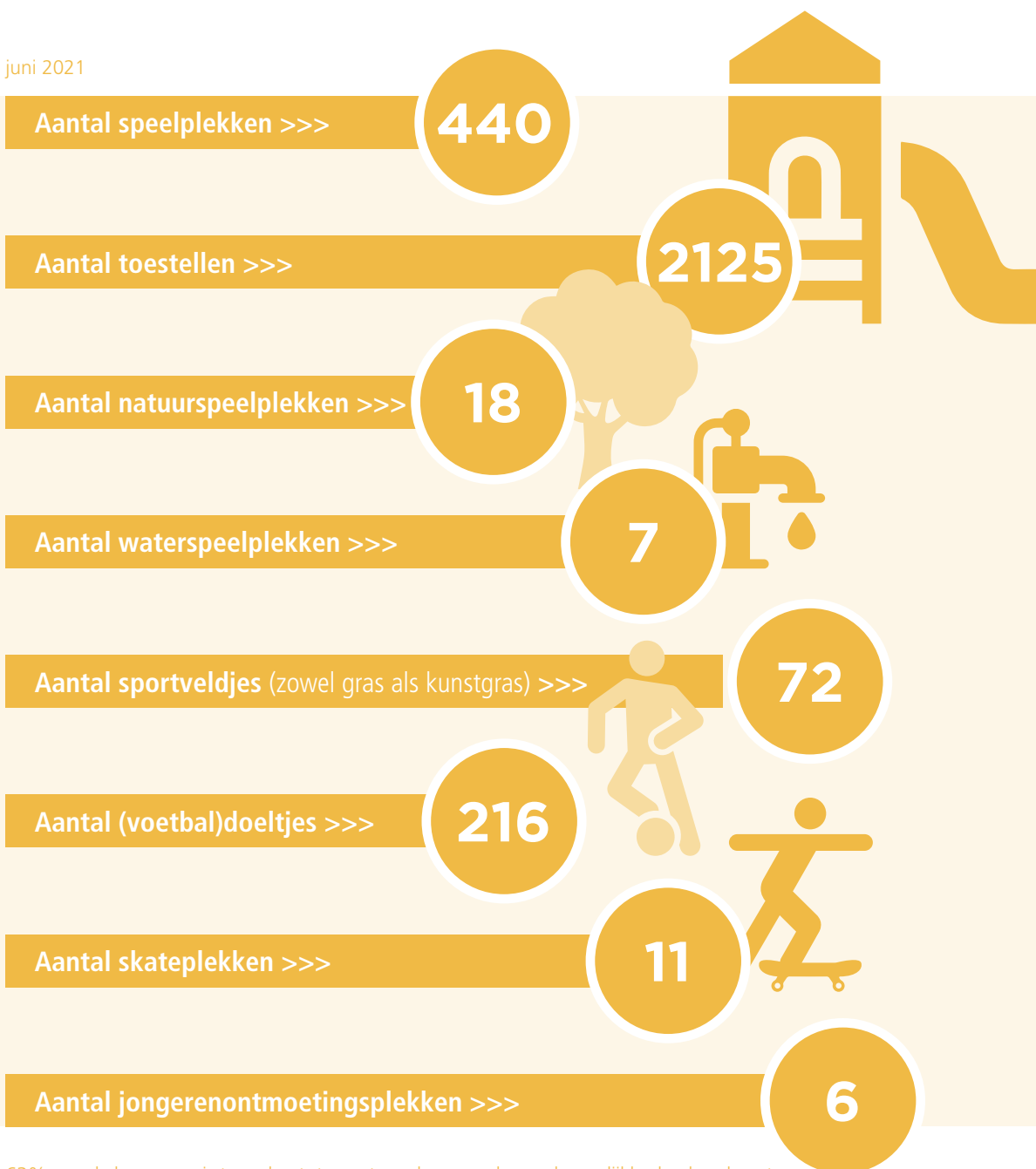
*“Bij een watertappunt kun je drinken, als je het warm hebt en dorst hebt”*  
Abdullai





## Spelen in cijfers

juni 2021



63% van de bewoners is tevreden tot zeer tevreden over de speelmogelijkheden hun buurt

20% neutraal (Buurtenquête 2019)

90% van de Bredase kinderen (1-11 jaar) speelt meer dan 3,5 uur per week buiten (GGD, 2017)

63%

20%

90%

### Doorkijk financiën

Binnen de begrotingen van de afgelopen jaren was jaarlijks ongeveer een bedrag van € 780.000,- beschikbaar voor het beheer en onderhoud van de ruim 400 speelvoorzieningen in de stad. Hiermee kunnen veiligheidsinspecties, kleine reparaties, vervanging van versleten toestellen en vervangingen op verzoek van bewoners gerealiseerd worden. Van dit budget is € 170.000,- bestemd voor het vervangen van speeltoestellen wanneer deze niet meer aan de veiligheidseisen voldoen. De afgelopen jaren was er jaarlijks een hoger budget voor het vervangen van onveilige speeltoestellen nodig dan beschikbaar in de begroting. Deze overschrijdingen zijn gemeld in de bestuursrapportages en jaarstukken.

### Overzicht kosten Spelen afgelopen jaren

Jaarlijks onderhoud en inspecties	Verwijderen en vervangen toestellen en ondergronden	Extra middelen	Totaal	
2019	€ 696.000	€ 622.000	-	€ 1.318.000
2018	€ 623.000	€ 149.000	-	€ 772.000
2017	€ 564.000	€ 358.000	€ 24.000	€ 946.000
2016	€ 667.000	€ 92.000	€ 568.000	€ 1.327.000

### Prognose

In de begroting vanaf 2021 t/m 2024 is € 500.000,- gereserveerd voor het vervangen van speeltoestellen. Daarmee is het budget voor de vervangingen opgehoogd en passend bij de te verwachten vervangingen en het in stand houden van de huidige speelplekken. Plannen voor nieuwe speelplekken moeten op projectbasis gefinancierd worden. De ambities, zoals bijvoorbeeld duurzaamheid en toegankelijkheid, genoemd in hoofdstuk 4, vragen ook een financiële impuls. Deze worden zoveel mogelijk gecombineerd met vervanging en herinrichting van speelplekken.



